

ÅRSMELDING

KUNSTMUSEENE I BERGEN





Foto: Bergens Tidende

ÅRSMELDING 2009

Styrets beretning	5
Innledning ved direktør Anniken Thue	6
Styret	8
Representantskapet	8
Besøk, salg	8
Økonomi	8
Personalet	9
Informasjon, web, mediekontakt, marked	9
Sikkerhet	9
Avdelingene	
Ole Bull 2010	10
Edvard Grieg Museum Troidhaugen og Siljustøl Museum	12
Museet Lysøen	16
Permanente Vestlandske Kunstindustrimuseum	20
Bergen Kunstmuseum	26
Regnskap	
Resultatregnskap	35
Balanse	36
Noter	38
Revisjonsberetning	39

HM Dronning Sonja og Christen Sveaas under middagsselskapet etter åpningen av Sølvskatten.

Foto: Kari Anne Østrem

STYRETS BERETNING

VIRKSOMHETENS ART OG STED

Stiftelsen Kunstmuseene i Bergen, stiftet 28.7.2006, består av Bergen Kunstmuseum, Edvard Grieg Museum Troidhaugen, Museet Lysøen, Siljustøl Museum og Vestlandske Kunstimuseum. Oppstart felles drift var 1.1.2007.

Stiftelsens formål er å skape opplevelse, kunnskap og kritisk refleksjon omkring den skapende og utøvende kunsten. Stiftelsen forvalter samlinger, eiendeler og eiendommer stilt til disposisjon av stifterne og andre private og offentlige samlingseiere.

Stifterne er Bergen kommune, Stiftelsen Vestlandske Kunstimuseum og Foreningen for Norske fortidsminnesmerkers bevaring avdeling Bergen og Hordaland.

FORTSATT DRIFT

Kunstmuseene i Bergen hadde sitt tredje driftsår i 2009. Styret mener det er riktig å legge forutsetningen om fortsatt drift til grunn ved avleggelsen av årsregnskapet.

ÅRSREGNSKAP, RESULTAT

Stiftelsens årsoppgjør viser, før overføring av tidligere års overskudd og overføring fra bufferfond, et regnskapsmessig underskudd for 2009 på kr. 857.151,-. Det regnskapsmessige underskuddet er dekket ved overføring fra

bufferfond med kr. 450.000,- og bruk av tidligere års overskudd (annen egenkapital) med kr. 407.151. Rest ubenyttet overskudd fra tidligere år er etter årets disponeringer kr. 15,-. Stiftelsen har etter egenkapitaldisponeringer pr 31.12.2009 en total egenkapital på kr. 200.015,-.

ARBEIDSMILJØ

Stiftelsen er en driftsenhet som leier kontorer og driver samlinger, utstillinger og hageanlegg i Bergen og Os kommuner. Stiftelsen har 49 fast ansatte i heltids- og deltidsstillinger, foruten heltids- og deltidsansatte i vikariater og engasjement. Stiftelsen har opprettet arbeidsmiljøutvalg og legger vekt på helse, miljø og sikkerhet i sin virksomhet. Styret vurderer arbeidsmiljøet til å være godt. Sykefraværet var i 2009 på ca 5 % av total arbeidstid. Det er ikke rapportert om skader eller ulykker på arbeidsplassen i løpet av siste år.

LIKESTILLING

Av stiftelsens fast ansatte i 2009 var 62 % kvinner, hvorav 68 % heltidsansatte. Andelen menn var 38 %, hvorav 79 % heltidsansatte. Stiftelsen legger vekt på likestilling ved nye ansettelser, og i sin personalpolitikk for øvrig.

YTRE MILJØ

Stiftelsen har ingen virksomhet som forurenser det ytre miljø.


Bergen, 24. mars 2010


Kåre Vatebrøkk

styreleder


Henrik von Achen

styremedlem


Knut Ormhaug
styremedlem


Ruth Brudvik

nestleder


Bjørn Laastad

styremedlem


Mette Nora Sætre

styremedlem


Mette Bolkan

styremedlem


Arniken Thue
direktør

JA, VI KAN FORTSATT

Det er alltid farlig å bruke store superlativer. Jeg gjorde det i fjor med stolthet og glede da jeg skrev at 2008 var et fabelaktig år! Men selv om man sier at en god ting ikke kan sies for ofte – skal jeg være mer edruelig i år.

2009 hadde mange høydepunkter, men vi merket at museumsvirksomhet til en viss grad er risikosport. Ikke minst da dønningene fra finanskrisen traff oss. Økonomisk ble året dermed brattere enn ventet. Men det forhindrer ikke at jeg nok en gang vil si ja, vi klarte det – igjen! Det sier jeg fordi de faglige seirene - og gledene - var store.

Årets store begivenhet var åpningen av "Sølvskatten" i Permanenten Vestlandske Kunstindustrimuseum med HMD Sonja og ordfører Gunnar Bakke i spissen. Åpningen utviklet seg til å bli en overraskelsens time. Ikke minst fordi et avtalt depositum av bergenssølv fra finansmann og pasjonert sølvsamler Christen Sveaas, viste seg å være en gave til Bergen gjennom opprettelse av Stiftelsen Bergenssølv. En gave som også åpnet for forskningsmidler. Sølvskatten er dermed et strålende eksempel på hvordan Bergen og dens lojale, private støttespillere sammen bidrar med store midler for å løfte prosjekter som er viktige for byen. Her for å realisere arkitekt Kristin Jarmunds spektakulære utstillingsdesign som ramme om Sølvskatten.

Men 2009 hadde mange andre seire – store og små. En ny, utendørs utstilling på Siljustøl Museum om

Harald Sæveruds liv og musikk ble et flott tilbud for alle som bruker skogen som turområde. På Museet Lysøen er det store rehabiliterings- og restaureringsarbeidet i gang takket være 3,3 millioner fra staten. Når det gjelder Ole Bulls Lysøen er det et stort hinder igjen: en ny båt. Vi får håpe jubileumsåret åpner nye kanaler for finansieringen.

Jeg omtaler ofte vår virksomhet som et hinder- eller hekkeløp hvor poenget er å komme til mål uten å falle i vanngraven. Årets vanngrav var Edvard Grieg Museum Trolldhaugens vanskelige økonomi, men vi kom over takket være de 600.000 kulturminister Anniken Huitfeldt kom med under sitt overraskende besøk på Trolldhaugen. Der vi derimot alltid lander trygt er på de faglige utfordringene: konsertopplevelsene. I 2009 fikk publikum både toppsolister (Tine Thing Helset og Trondheimsolistene); urfremførelse (Sonate for cello og klaver av Marcus Paus) og jazzkonsert inspirert av Edvard Grieg og folkemusikken (Dag Arnesens trio).

Et viktig aspekt ved Kunstmuseene i Bergen er at de forskjellige avdelingene representerer kunst og kunstnere som både har lokal, nasjonal og internasjonal betydning. Edvard Grieg

står i særklasse, og det er helt naturlig at Det Internasjonale Edvard Grieg Selskap (IGS) har sitt sekretariat på Edvard Grieg Museum Trolldhaugen. At Bergen Kunstmuseum disponerer samlinger av Edvard Munch og norsk 1800-talls maleri (Rasmus Meyers samlinger) som gjør at museet får internasjonal oppmerksomhet på grunn av kvalitetene. Dette ble klart synliggjort ved museets utlån av bilder av Munch, Harriet Backer og Christian Krohg til den viktige "Becoming Edvard Munch" på Arts Institute i Chicago. Utlånene førte til store fargeoppslag og omtale både i Chicago Tribune og The New York Times. Den samme synligheten internasjonalt gjør at museet kan få realisert utstillinger som "I Paul Klees magiske hage" i samarbeid med Zentrum Paul Klee, Bern, og Henie Onstad kunstsenter og får E.ON Ruhrgas til å stille seg bak en utstilling av tysk ekspresjonisme fra Brücke-museet i Berlin.

Posisjonen som landets nest største kunstmuseum gjør også at vi helt naturlig spiller en rolle i det nasjonale formidlingsnettverket av kunstmuseer. Ikke minst som produsent av større utstillinger som fokuserer på norske kunstnere. Stikkord: Bergen Kunstmuseums Astrup, Rumohr og i 2009 en retrospektiv utstilling av Ludvig

Eikaas. En utstilling som vandrer videre til Nasjonalmuseet i 2010. Den samme nasjonale betydningen har Permanenten Vestlandske Kunstindustrimuseum gjennom bl.a. utstillingen "Vær så god sitt" – et samarbeidsprosjekt med Kunstthøgskolen i Bergen - som også skal vandre til Nasjonalmuseet i 2010. Dette er vi stolte over.

Vi mener også at vår posisjon og gjennomføringsevne ble sett da kulturminister Trond Giske i et valgkampstunt lovet oss 2,5 millioner til Ole Bulls 200 års jubileum i 2010. Vi takker ikke minst Bergen kommune for å ha gitt oss det spennende og utfordrende koordineringsansvaret for jubileet, og for at kommunen har bevilget 2,6 millioner til det samme.

Formidling til barn og unge står sentralt i alle avdelingene. Ett prosjekt må nevnes spesielt: Lotus – et formidlingsprosjekt i Permanenten Vestlandske Kunstindustrimuseum om kinesisk kultur. Prosjektet er nå innstilt av Fylkesmannen i Hordaland som den beste nasjonale produksjonen (Gullsekken) i Den kulturelle skolesekken. Flytende lotusblomster på Lille Lungegårdsvann spilte også en sentral rolle da Bergen kommune innviet den nye trappen ved Festplassen, og var et vakkert innslag i Kulturmaten.

Det er alltid lett å skrive et forord hvor problemene – og da de økonomiske

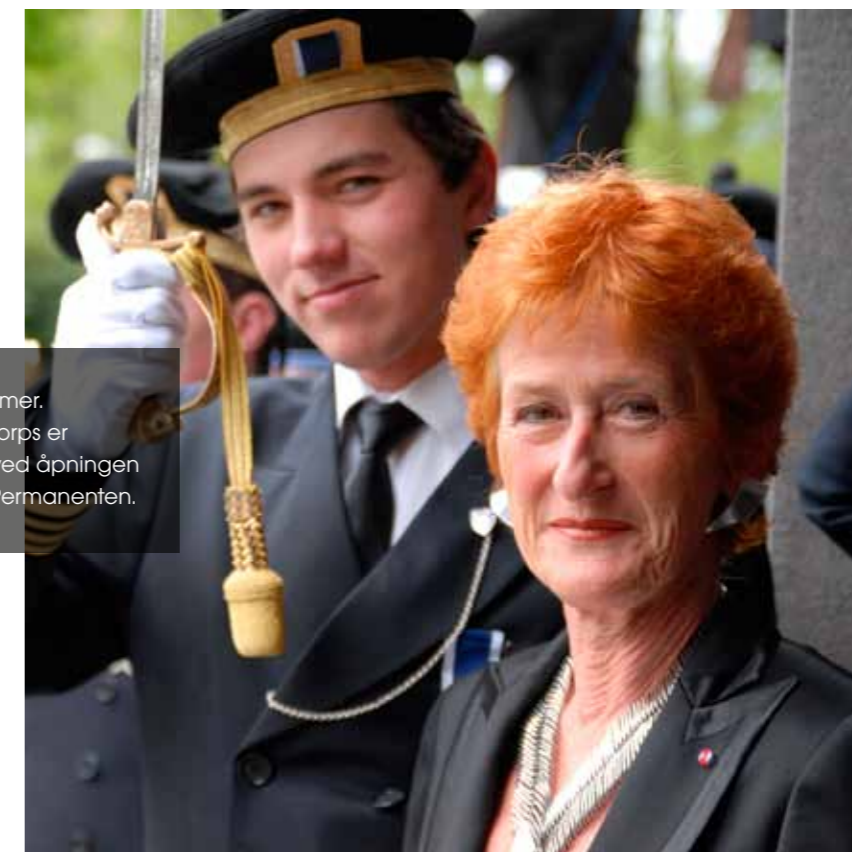


Foto: Karl Anne Østrem

Dronningen kommer. Direktør og buekorps er velkomstkommité ved åpningen av Sølvskatten i Permanenten.

– står i fokus. Og økonomiske problemer er slitsomme fordi man kan miste det helt nødvendige perspektivet: meningen med å gjøre den jobben vi gjør. Men vi er overbevist om at Kunstmuseene er en helt nødvendig samfunnsinstitusjon som produserer en type kunnskap og gir opplevelser som gagnar mange. I museer er kunnskap og opplevelser to sider av samme sak. Uten det ene ikke det andre. Men vi må stadig kjempe for å bli sett og hørt, og må stille oss spørsmål om vi er nødvendige nok, engasjerende og nyttenkende.

Dette både kan og vil Kunstmuseene jobbe aktivt med fordi organisasjonen har falt på plass. En spennende samling for ledergruppen i høst viste at vi fortsatt har ambisjoner om å være et forbilde i Norge også innenfor organisasjon og utviklingsutvikling.

Kunstmuseene i Bergen er - og skal være - mulighetenes arena!

Til slutt må noen takkes. Ikke minst Audun Eckhoff. Han forlot i 2009 sin stilling som avdelingsdirektør for

Bergen Kunstmuseum for å bli direktør for Nasjonalmuseet i Oslo, men etterlot seg en solid og trygg avdeling med høy faglig profil som vil bli en god samarbeidspartner for Nasjonalmuseet i fremtiden.

Vi må også spesielt få takke våre hovedtilskuddspartnere Bergen kommune og Kultur- og kirkedepartementet for tilskudd og for støtten fra Hordaland fylkeskommune. En spesiell takk også til alle private støttespillere og samarbeidspartnere gjennom året.

Anniken Thue
direktør

Xxxxx
xx
xx
xx

Foto: Dag Fosse



Rasmus Meyers samlinger er en av tre bygninger som tilhører Bergen Kunstmuseum.

Styret

Styret har i 2009 bestått av:

Kåre Valebrokk, leder
(Bergen kommune)
Ruth Brudvik, nestleder
(Bergen kommune)
Mette Nora Sætre
(Hordaland fylke)
Henrik von Achen
(Universitetet i Bergen)
Bjørn Laastad
(representantskapet)
Knut Ormhaug
(ansatte)
Mette Bolkan
(ansatte)

Vara

Hilde Onarheim
(Bergen kommune)
Jette Christensen
(Bergen kommune)
Aud K. Søylen
(Hordaland fylke)
Signe Bakke
(Universitetet i Bergen)
Åsta Otteren Ellingsen

(representantskapet)

Frode Sandvik
(ansatte)
Jan-Ove Hansen
(ansatte)

Representantskapet

Representantskapet består av 19 representanter fra museenes eierstiftelser og venneforeninger, en rekke kulturinstitusjoner på Vestlandet samt Bergen og Os kommuner. Formålet er å være en valgforsamling for 2 av styremedlemmene og være et diskusjons- og nettverksforum for museet. Representantskapet hadde 1 møte i 2009. Ordfører er Oddmund Søylen (Bergen kommune).

Økonomi

2009 var museets tredje felles regnskapsår. Regnskapet fremkommer som summen av avdelingsregnskaper for enkeltmuseene samt fellesadministrasjonen i den konsoliderte enheten. Hvert museum har eget budsjettansvar, men regnskapsfunksjonen er

sentralisert i fellesadministrasjonen. Budsjettrammen for 2009 var kr 85 632 931,- og de fem kostnadsstedene ga i sum et resultat på kr 15,- etter saldering mot egenkapitalen med kr 450.000,-.

Avdelingenes 2010-budsjetter blir regulert for resultatet i 2009. Over- og underskudd trekkes med til påfølgende års budsjetter. Se årsregnskap og revisjonsberetning for 2009 side 35–39.

Besøk, salg

Museet Lysøen (ML) hadde en liten nedgang i besøkstallet for 2009. For Edvard Grieg Museum Troidhaugen (EGM) slo finanskrisen ut med svikt i turistbesøket på ca 11.000 besøkende. Ellers var besøket på det jevne. I Permanenten Vestlandske Kunstindustrimuseum (VK) trakk den nye faste utstillingen Sølvskatten et stort publikum. Bergen Kunstmuseum (BKM) hadde godt besøk til sine utstillinger og formidlingsprogram.

Personalet

Fellesadministrasjonen er lokalisert i Lysverket. I 2009 besto den av: Direktør Anniken Thue
Økonomisjef Nina Clausen
Personalsjef Turid Hagelsteen
Informasjonsansvarlig Hilde Joranger Mæland (permisjon)
Informasjonsansvarlig Henrik A. Berg (vikar)
Registrar Susan Matland 1/5-28/8

Det øvrige personalet er oppført under sine respektive avdelinger.

Organisasjonsutvikling

Arbeidet med å styrke fellesskapsfølelsen blant de ansatte fra fem museer fortsatte i 2009.

Ledelsen legger vekt på god informasjonsflyt og felles møteplasser: intranett, allmøter, sosiale sammenkomster, turer og medarbeidersamlinger. Det er holdt fem allmøter.

Personalet er kurset i Inkluderende Arbeidsliv ved rådgiver ved NAVs spesialenhet, Arbeidslivssenteret i Hordaland. Museet har vært IA-virksomhet fra 2008.

Årets personaltur gikk til Rosendal Baroni 7. september. Julefesten i Permanenten 11. desember ble årets høydepunkt med rekorddeltakelse fra de ansatte.

Museet fikk tiltaksmidler fra HSH/HUK-fondet til styrking av arbeidsgiverkompetansen og engasjerte rådgiver Aksel Botnen fra HSH som kursholder for ledergruppen. Kurset ble kombinert med strategisamling.

Informasjon, intranett og mediekontakt

Kunstmuseene i Bergen har på en positiv måte vært godt synlig i media i 2009. Årets store mediehydepunkt var utvilsomt åpningen av den spektakulære Sølvskatten i Permanenten.

Web

Når museene ble konsolidert i 2007 ble det utformet en web- og mediestrategiplan for det nye stormuseet. Det første som kom på plass var en ny og felles nettportal og et felles nyhetsbrev som ble lansert høsten 2007. Både nettsidene og nyhetsbrevet er og har vært en viktig faktor for fellesskapsfølelsen i museet. Det ble sendt ut 16 nyhetsbrev i løpet av 2009.

Ifølge Google analytics var det 129 385 besøk på museets nettsider i 2009. Det er en økning på 11,3 prosent i forhold til 2008. Av disse var 63 900 absolutte unike besøkende og gjennomsnittstiden pr besøk var på 3,03 minutter. Det var besøk fra hele 131 land på nettsidene i løpet av 2008. De fleste besøkende var selvsagt fra

Norge og deretter fulgte USA, Tyskland, Storbritannia og Sverige.

I 2009 ble nettsidene utvidet med egne sider for Sølvskatten med muligheter for 3D-visning av gjenstandene. Foreløpig er kun 100 av ca 700 gjenstander lagt inn på sølvssidene.

“Dette nettstedet er en fryd for øyet. Kunstmuseene i Bergen har klart å løse floken med hvordan man organiserer seg på nett når man skal presentere flere museer samtidig”. Dette var ingressen på anmeldelsen av våre nettsider i Museumsnytt nr. 2/2009.

I samarbeid med Bergen offentlige bibliotek ble det laget egne nettsider for Ole Bull 2010. Nettsidene ble ikke tatt i bruk før i 2010.

Intranett

God intern kommunikasjon er viktig for en organisasjon som er spredt på fem ulike steder. Utvikling av intranett har derfor hatt høy prioritet og skulle etter planen være på plass i 2008. Det lot seg ikke gjøre og intranett ble ikke lansert før 29. januar 2009. Intranettsidene har enkel design og derfor enkel å bruke. Litt innkjøringsproblemer var ikke til å unngå, men i løpet av våren kom de aller fleste i gang med å bruke intranett. Antall besøk på intranett var 16 678 ved årets slutt. 35% av brukerne har besøkt sidene

	Total		Barn/unge		B/u i %	
	2009	2008	2009	2008	2009	2008
Bergen Kunstmuseum	62 924	90 031	9766	16 699	15	19
Museet Lysøen	9 828	11 332	926	810	9	7
Troidhaugen/Siljustøl	67 326	94 175	6581	10 353	9	11
VK Permanenten	21 091	22 556	8217	7 766	39	34
Sum	161 169	218 094	21 037	35 628	13	16



mer enn 200 ganger, 20% har besøkt sidene mellom 100 og 200 ganger, 15% har besøkt sidene mellom 50 og 100 ganger, 11% mellom 25 og 50 ganger, 7% mellom 15 og 25 ganger. Resten har besøkt sidene mellom 2 og 15 ganger.

Sosiale medier

I løpet av høsten etablerte både Bergen Kunstmuseum og Permanenten sine egne sider på Facebook. Bergen Kunstmuseum passerte 1000 tilhengere før årets slutt, mens Permanenten lå rundt 400 tilhengere. Trolldaugen (ca 750 tilhengere) og Lysøen (220 tilhengere) var allerede etablert på Facebook med egne sider. Det ble også laget side på Facebook for Ole Bull 2010, men denne siden ble ikke markedsført før i 2010.

NeoLab

På grunn av store utfordringer på markedsføringssiden inngikk vi samarbeid med reklamebyrået NeoLab til grafiske utforming av informasjonsmaterieill til Sølvs-katten. Samarbeidet var så positivt at vi valgte å benytte byrået ved flere anledninger i løpet av 2009. I forkant av utstillingen "Ludvig Eikaas – Retrospektiv" ble det laget plastslips av Eikaas sitt kjente bobleslips. Plastslipsene ble hengt opp på byens skulpturer til stor oppmerksomhet fra både media og folk flest. Dette skjedde rett i forkant av

åpningen av utstillingen. Vi er ganske sikker på at dette stuntet medførte til at det ble Picasso-lignende tilstander når utstillingen åpnet. Hele 450 personer møtte opp og ville inn på åpningen og slikt blir det lange kør av.

NeoLab vant reklamepris for årets beste utendørsreklame med Eikaas-utstillingen. Juryens begrunnelse var "kunst og reklame i skjønn forening".

Marked

Koordinator for Programutvalg for turistmarked, salgsvare og profilering er John Steinar Hovland (EGM). Øvrige medlemmer er Berit Høgheim (ML), Maria Parry (BKM) og Bente Bjelland (VK).

Programutvalget har hatt fire møter i 2009. Utvalget har kartlagt hvordan produktutvikling og salg foregår på de ulike museene og hvilke muligheter som finnes for felles-produksjoner. Den mest konkrete arbeidsoppgaven har vært felles utvikling og produksjon av utvalgte salgsvare og suvenirer.

Avdelingene var representert på Bergen Reiselivslags årlige workshop på Fløyen.

Sikkerhet

Sikring av samlinger, utstillinger og museets mange viktige bygninger

er en primær oppgave for Kunstmuseene i Bergen. Gjennom hele året er det gjennomført både oppgraderinger og service på eksisterende anlegg, og personalet har fått en nødvendig orientering. Særlig har det vært fokusert på sikring og sikkerhet på Lysøen i forbindelse med forberedelsene til det store Ole Bull jubileet i 2010. Det er også iverksatt en ny skallsikring på Siljustøl. Det har i 2009 også vært avholdt brannvernkurs for deler av personalet, og alle har deltatt i de årlige brannøvelsene. Brannvesenet har gjennomført tilsyn, og nødvendige tiltak for forbedringer er gjennomført.

OLE BULL 2010

Efter initiativ fra Bergen kommune ble Ole Bull 2010 sent i 2008 etablert som en prosjektorganisasjon under Kunstmuseene i Bergen med formål å markere Ole Bulls 200 års jubileum i 2010. Følgende arbeidsutvalg ble nedsatt:

Bjørn Laastad, leder, utpekt av styret
Anniken Thue, museumsdirektør
Ann Margret Hauknes, representerer Bergen kommune
Jørn Oftedal, representerer Hordaland fylkeskommune
Kristoffer Foldøy, representerer Osterøy kommune
Karl Ole Midtbø, representerer Os kommune

Styret har vedtatt mandat for arbeidsutvalget.

Trond Indahl, førstekonservator ved Kunstmuseene, ble utpekt til prosjektleder. Han har i perioden 1.1 – 30.5 arbeidet 20% for Ole Bull 2010, utvidet til 80% fra 1.6. Han er også arbeidsutvalgets sekretær.

Lorentz Reitan har vært engasjert på deltid som konsulent for prosjektet.

Prosjektet er i hovedsak finansiert med støtte fra Bergen kommune, Kulturdepartementet og Hordaland fylkeskommune.

Arbeidsutvalget har arbeidet med forberedelse til jubileumsfeiringen, med finansiering, med prosjektets webside, med å knytte kontakter til forskjellige kulturorganisasjoner og med forskjellige programelementer. Pressekonferanse med foreløpig presentasjon av prosjektet ble holdt 15.6. I møte 23.11 ble det vedtatt et budsjett med total ramme på kr 5 950 000 og i samme møte fordelte arbeidsutvalget kr 2 594 000 i tilskudd til forskjellige arrangementer.



EDVARD GRIEG MUSEUM TROLDHAUGEN OG SILJUSTØL MUSEUM

2009 har vært et år som tydelig har vist museets sterke avhengighet av inntekter fra tilreisende. De første månedene av sesongen viste en kraftig nedgang i besøket, som ville ført museet ut i et dramatisk økonomisk utføre, dersom den hadde vedvart resten av sesongen. Imidlertid tok vi i sommermånedene inn litt av det tapte fra våren, men inntektene fra billetter ble likevel over en million kroner lavere enn i et normalår. Den økonomiske situasjonen var så dramatisk at staten og Bergen kommune gikk inn med til sammen 900.000 kroner til dekning av de tapte billettinntektene. Gledelig var det også at vi i 2009 tjente mer enn normalt på salg av våre egenutviklede CD'er, bøker, noter og suvenirer. Vi har ført en streng kostnadskontroll, men pga inntektssvikt og akkumulert underskudd fra 2008, fikk vi likevel et samlet underskudd i 2009.

Imidlertid er underfinansieringen av museet en stadig større utfordring. Vi har fortsatt et mål om å kunne drive stedet som museum og ikke bare som attraksjon for turistene. For å make dette må tilskuddet fra det offentlige opp på et forsvarlig nivå.

På grunn av den svake økonomien har direktørstillingen fortsatt vært ubesatt. Direktørens arbeidsoppgaver og ansvar har også i 2009 vært delt mellom Monica Jangaard og John

Steinar Hovland. For å dekke bemanningen av museet i lav- og randsesongen ble det ansatt to nye formidlere i deltidsstillinger. De totalt 23 guidene som bemannet museene i sommersesongen, dekket til sammen 15 språk.

John S. Hovland
Økonomisk - administrativ leder

BESØK OG SALG

Som nevnt ovenfor var besøket i 2009 betydelig lavere enn året før. Imidlertid er EGM fortsatt et av Norges best besøkte museer og holder posisjonen som en av de store turistmagnetene i Bergen. De største turistmarkedene er Russland og Tyskland, fulgt av USA og Storbritannia. Flest gruppeomvisninger var det på russisk, dernest engelsk, tysk og norsk.

I EGMs butikk ble det tilbudt flere nye tekstilprodukter. De tradisjonelle T-skjortene med noter kom i to nye farger, og den nye babykolleksjonen ble en stor suksess blant våre turister. Tendensen viser fortsatt nedgang i salget av innspilt musikk, men økt salg av noter, bøker og andre suvenirer.

UTADRETTET VIRKSOMHET

Etter å ha fartet verden rundt, ble vandretstillingen "Edvard Grieg – kunst og identitet" satt opp på museet, i en engelsk og tysk versjon.

Konsert

Ansvarlig for konsertserien har vært Laila Nordø og Eilif B. Løvteit som sammen med Monica Jangaard har vært konferansier på konsertene.

På Siljustøl ble det arrangert fire søndagskonserter i april og mai som alle var godt besøkt.

EGMs nyeste konserttilbud "Lunskonsertene" har vist seg å være svært godt etterspurt. Halvtimes pianokonsserter ble avholdt alle ukedager i juni, juli og august. Etterspørselen var så stor at vi måtte utvide sesongen med 8 ekstrakonsserter i september. 2.897 mennesker fikk med seg en lunskonsert som en del av sitt besøk på museet. I tillegg har det vært arrangert 162 privatkonserter, med til sammen 10.230 besøkende.

Festspillene i Bergen arrangerte ni konserter i Troldsalen, fem konserter i villaen og fire på Siljustøl i 2009.

I oktober arrangerte EGM to forestillinger i villaen med skuespilleren Morten Jostad og pianisten Helge Myhren. Forestillingen var satt sammen av H. C. Andersens tekster fra "Billedbok uten bilder" ledsaget av "Lieder ohne Worte" av Felix Mendelssohn-Bartholdy.

Øvrig formidling

I samarbeid med Fylkeskonsertane



i Hordaland har EGM vært vertskap for 26 konserter for skolebarn fra 5.-7. klasse. I 2009 deltok til sammen 2.128 barn på disse konsertene. I tilknytning til skolekonsertene får alle elevene omvisning i villaen og på uteområdet.

Marked

Vår viktigste samarbeidspartner innen markedsføring, Bergen Reiselivslag, har også i 2009 gjort en fremragende innsats for museet. Troidhaugen og Edvard Grieg er alltid med på deres deltagelse på messer i inn- og utland. Reiselivslaget er også svært viktig som kontaktpunkt for journalister fra andre land. TV-team fra Russland, Kina, Italia, Tyskland og Japan har gjort opptak på Troidhaugen i 2009. Turistinformasjonen i Bergen er også en svært viktig samarbeidspartner, og har informert om EGMs tilbud, solgt billetter til konsertene og ytt service til våre kunder gjennom hele året. EGM/SM har deltatt på den årlige workshop for reiselivet på Fløyen.

Personalet

Musikk- og museumsfaglig leder
Monica Jangaard
Økonomisk- og administrativ leder
John Steinar Hovland
Spesialkonsulent Eilif Bertin Løtveit
Konsulent Sissel Kjellevoid
Driftsleder Henning Herfindal Dyrkolbotn (permisjon)
Driftsleder Helge Solberg, Siljustøl og Troidhaugen

Konsertprodusent Laila Nordø
Husmor/formidler Lizsy Sandal
Formidler Anne Hovland
Formidler Nina Monnier Havskov (permisjon fra april)
Formidler Beate Remøy Trovik
Formidler Anna Hovland (engasjement fra oktober)
Formidler Natalia Pasko (engasjement fra oktober)
Driftsmedarbeider Ian P. Harris (vikar)

Sesongansatte guider

Gabrielle Luise H. Barth, Petter Berge, Yury Boyarintsev, Dag Otto Brænde, Michelle Mary Buckley, Marcel van den Hark, Tine Fure Hayes, Margrethe Hærem Heid, Mayra Elena Henriques, Anna Hovland, Karina Therese Hunderi, Christiane Sarah Lindner, Anna Lokshantov, Maren Metell, Birgitte Olsen, Dana Marinescu Olsen, Sigurd Fischer Olsen, Natalia Pasko, Maria Razmyslovich, Charlotte Ringdal, Antra Sunde, Christine Valde, Christine Wilhelmsen.

Konferanser, reiser, faglig samarbeid, nettverk og forskning

Gjennom sekretariatsfunksjonen for Det Internasjonale Edvard Grieg Selskap (IGS) spiller Troidhaugen en viktig rolle i det stadig voksende nettverket av Griegforskere verden over. Styret for IGS er internasjonalt sammensatt og selskapet har dermed knyttet mer formell kontakt med viktige institusjoner i utlandet.

EGM er fra 2008 med i Litteraturnettverket, som er et nasjonalt nettverk for arkiv, bibliotek og museum. Litteraturnettverket samler institusjoner som ivaretar personhistorie innen litteratur og musikk. EGM er også aktivt med i det uformelle nordiske nettverket av litterære museer.

Eilif B. Løtveit har gitt forelesninger om Grieg og Sæverud på det årlige "Grieg in der Schule-seminaret" i Berlin.

Fleire EGM-ansatte er for øvrig medlemmer i det internasjonale nettverket knyttet til International Committee for Literary Museums, under ICOM.

Bygninger og vedlikehold

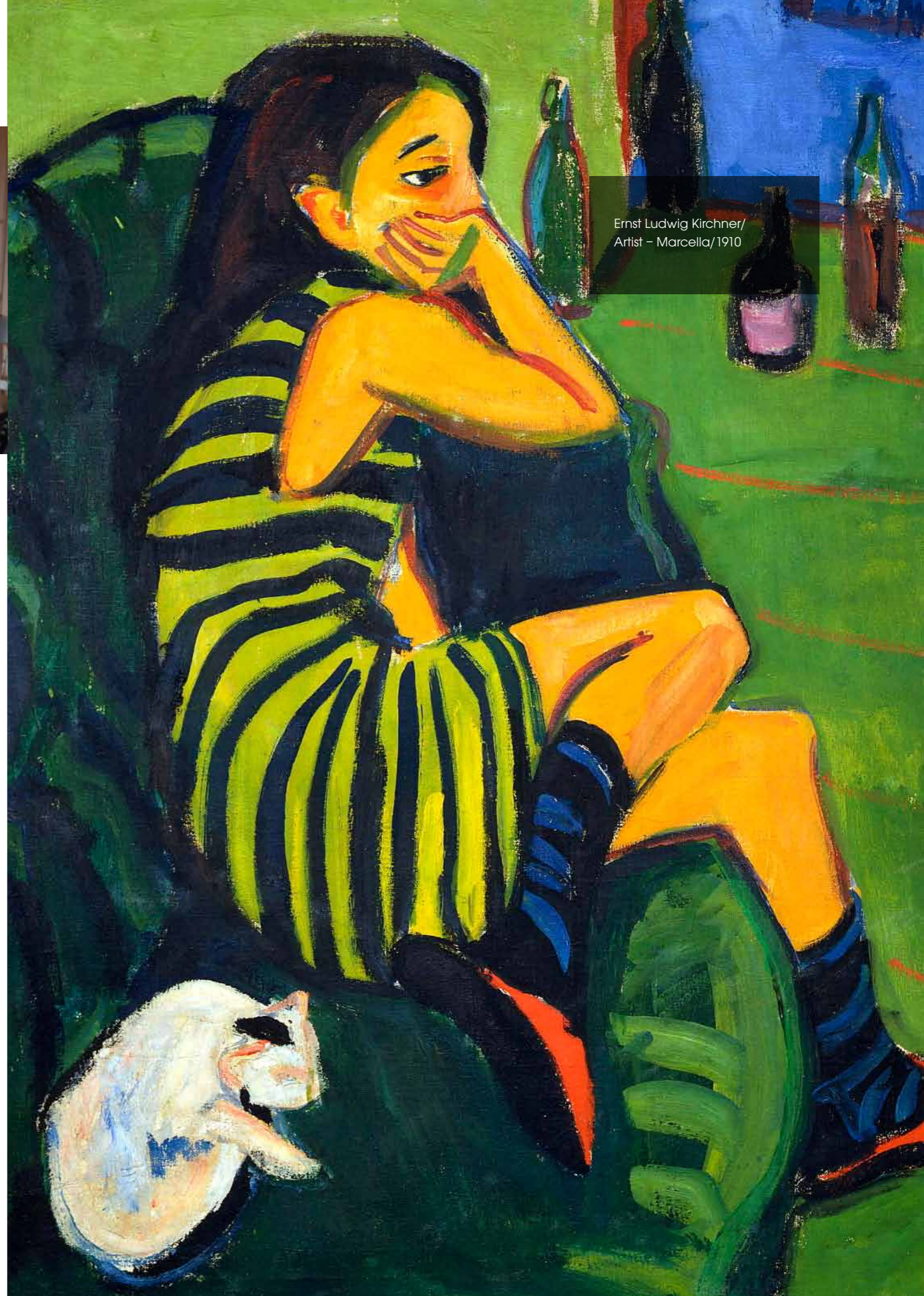
I 2009 ble fronten i Troidsalen skiftet ut og det ble satt inn nye vinduer.

I 2009 har de ansatte hatt en oppdatering av brannsikkerhet og brannvern.

Venneforeninger

Troidhaugens Venner består av et styre og ca. 500 medlemmer. Leder er Torbjørn Wilhelmsen. I løpet av året har foreningen hatt flere egne arrangementer for medlemmene, og har i tillegg stilt med støtte til noen av museets egne arrangementer.

Siljustøls Venner består av et styre og ca. 40 medlemmer. Leder er Anne Asserson. Foreningen spiller en aktiv rolle i forbindelse med vårkonsertene.



Ernst Ludwig Kirchner/
Artist - Marcella/1910

Ole Bulls Villa Lysøen.

MUSEET LYSØEN – OLE BULLS VILLA

Beretningsåret har vært preget av stor aktivitet ved Museet Lysøen (ML). Takket være en ekstraordinær bevilgning på 3,3 millioner fra Kulturdepartementet har det pågått arbeider utvendig og innvendig i Ole Bulls villa gjennom så å si hele året.

Det har vært utfordrende å koordinere restaureringsarbeider og åpningssesong. I april 2009 startet restaureringsarbeidene på villaens tak, og vi måtte akseptere at det var stillas rundt villaen i store deler av sesongen. Etter sesongslutt er det foretatt omfattende dreneringsarbeider rundt villaen. Gulv i gang og kjøkken er fjernet, og det er ikke konstatert vanninnsig etter at dreneringsarbeidene er ferdig. Videre utendørsarbeider måtte stoppes like før jul pga snø. Målet er likevel at de påbegynte og planlagte arbeider skal være ferdig til sesongåpning for jubileumsåret 2010.

Lysøenutvalgets medlemmer Egil O. Laastad, Tor Lund og Einar Skarsbø er konsulenter for restaureringsarbeidene, og har tatt seg av anbudsinnhenting, kontrakter og oppfølging av arbeidene.

De mest sentrale tekstilene (duker, forheng etc.) er levert til Museumssenteret/bevaringstjenesten i Salhus for konservering. Det er skiftet filthammere og basstrenger på konserthylselet.

Fra Ketil Bjørnstad har vi mottatt som gave restopplaget på flere hundre eksemplarer av boken "Flammeslukeren".

Berit Høgheim
avdelingsdirektør

UTADRETTET VIRKSOMHET

Konserter

Det ble holdt 28 konserter, derav 10 for Festspillene i Bergen. I tillegg er det holdt en rekke omvisninger og arrangementer utenom ordinær åpningstid.

Besøk

Besøkstillene viser nedgang i forhold til tidligere år, fra 2008 en reduksjon på 13 %. Størst nedgang er det på enkeltbesøkende. Noe av nedgangen kan skyldes for fint og varmt vær i begynnelsen av sesongen og en regnfull august.

Gruppebesøket holdt seg stabilt, 128 mot 130 i 2008. Festspillene økte antall konserter med 2 fra året før og holdt til sammen 10 konserter i villaen, i tillegg ble det holdt 18 private konserter.

I perioden 1/7 til 14/8 gikk M/S Bruvik i rute fra Bergen til Lysen hver dag med godt belegg, til sammen 1102 personer.

Museet var åpent for daglige omvisninger fra 18. mai til 31. august, samt søndagene i september.

Formidling til barn og unge

Barnehager: 5, til sammen 75 personer. Skoleklasser: 9, til sammen 464 personer.

Aktiviteter

I samarbeid med Lysekloster Idrettslag ble turmarsjen "Lysøen Rundt" arrangert søndag 10. mai. Det var i 16. gang marsjen ble arrangert og i alt 562 personer deltok. "Lysøen Rundt" er en av de største turmarsjer i Hordaland.

Museet Lysøen har bidratt med informasjon og bildemateriell til bøker og artikler. Vi har hatt besøk av norske og utenlandske journalister og filmteam. Vi deltok som vanlig på Bergen Reiselivslags workshop på Fløyen i mai.

Samlingene

En del av museets tekstiler er levert til Salhus for konservering. Flygelet er restaurert og har fått nye filthammere og basstrenger. Tangentene er justert.

VEDLIKEHOLD BYGNINGER, NATUR-OMRÅDER, TRANSPORTMIDLER

Ole Bulls villa

Det er konstatert råteskader i gang og kjøkken i underetasjen. Gulvene

I 2010 feirer vi Ole Bulls 200-årsjubileum.



Personaltur for alle ansatte i Kunstmuseene til Rosendal, 7. september 2009.

Foto: Dag Fosse

er fjernet for å avdekke skadene og midlertidig gulv lagt på. Taket på villaen er lagt om, råteskadet sutak er skiftet, og det er lagt papp mellom sutak og takstein. Lekter og reker er skiftet. Taksteinen var i god stand og er brukt om igjen med litt supplering. Plastrennene er byttet ut med sinkrenner og det er lagt nye sløyser og beslag. Nedløpene vil bli tilbakeført med "svanehals" som det var da villaen ble bygget. Plattlodd er skiftet på skorstein mot øst.

I september fikk vi testet om taket var tett da det utvendige sprinkleranlegget løste seg ut. Det ble litt vann/fukt ved vinduer og dører i museet. På kontoret derimot ble det store vannskader på tapet, vegg-tilvegg teppet, div. papirer, maskiner etc. Grunnen til at sprinkleranlegget utløste vet vi ikke, bl.a. fordi UPS som gir oss batteribackup også fikk vannskader og må skiftes. Vannbasenget ble noe nedtappet og måtte fylles opp igjen. Vi hadde da en del problemer med brannpumpene, noe som gjør at vi er betenkt når det gjelder brannberedskapen mot skogbrann. Takk til Os Brannvesen for lån av slanger og til Sivilforsvaret for hjelp med brannpumpene.

Det elektriske anlegget er oppgradert med nytt sikringskap og automat-sikringer. Det er også igangsatt arbeid med å rette feil og mangler på det

elektriske anlegget etter gjennomgang og rapport fra BKK.

Også i 2009 har vi mottatt støtte i form av maling fra Steen-Hansen Malingfabrikk AS.

Gamletunet

Vanlig vedlikehold utført. En del grus, jord og stein er kjørt til vanninntaket for å dekke til kummen.

Kafé

Skråtakets på påbygget av kafebygning fra 1980 er skiftet. Her var det omfattende råteskader etter lekkasjer. Noe kledning skiftet på påbygget. Deler av den panelte bakveggen og deler av skråtaket inne måtte også skiftes.

På bodbygningen er det skiftet kledning på veggen ut mot plassen og gavlveggen. Her måtte også rammen skiftes på grunn av råteskader. Ny dør montert til ute-boden. Takdekorasjonen reparert og nye fester laget. Hele kafeen er malt utvendig.

Oppsynsmannsbolig

Vanlig vedlikehold utført.

Naturareal, skog, miljø

Medlemmer fra Os Rotary og Os Turlag raket veiene før sesongstart. Til sammen deltok ca. 50 personer fordelt på 3 dager.

Det ble ikke kjørt ut skjellsand i 2009

da vi ikke hadde utstyr og personale til det. Det var derfor stor stas da vi til sesongåpning i mai fikk ny traktor med nødvendig utstyr for sandkjøring. Noe sand er kjørt ut for å reparere veiene etter regnskylt etc.

Det ble grøftet langs veiene, spesielt ved Lysevannet, her er det også fylt i stein og grus for å heve veien. Det er montert ny kjørbær gangvei til flyte-bryggen. Den gamle gangveien fikk Friluftsrådet overta til baderampe.

Brannøvelse med påkobling av slanger på brannstender og slukking av ild med brannslukkingsapparat er gjennomført.

Kai og parkeringsplass

Det fungerer greit med parkeringsplassen på Buena Kai, men plassen trenger etter hvert ny asfalt. Os Kommune eier den gamle dampskipskaien på Buena. Kommunen har også bygget toalett, og Museet Lysøen tar seg av renhold etc. for dette i sesongen. Det planlegges noe opprusting av parkeringsplassen til jubileet i 2010.

Skysstjenesten til Lysøen

Skyssebåten "Ole Bull" fikk godkjent sertifikat for 5 år under forutsetning av den vanlige årlige godkjenning av den vanlige årlige godkjenning av Sjøfartsdirektoratet. Grunnet nytt regelverk måtte sikkerhetsutstyret oppgraderes. Båten må nå ha 2

redningsflåter, overlevingsdrakt til mannskap og flere redningsvester. Videre må den nå også ha et "mann over bord" system; davit ble montert og Sula-bøylen innkjøpt, og dette ble godkjent. For øvrig utført vanlig vedlikehold. Båten er snart 50 år og er moden for utskifting.

På motorbåten Sylvea er vanlig vedlikehold utført, og ny dynamo innkjøpt. I løpet av få år er også Sylvea moden for utskifting. Denne båten helt nødvendig for driften av Lysøen. Den er i bruk hver dag hele året til fraktning av personalet, varer og utstyr.

Personalet

Avdelingsdirektør Berit Høgheim
Driftsleder Trond Søviknes
Vaktmester Jan-Ove Hansen

Driftsleder Trond Søviknes ble sykmeldt i april. Han kom tilbake på aktiv sykemelding noen dager i uken i oktober. Ekstra sesonghjelp har vært Arjan Bos, Ola Jonassen og Sigmund Gullaksen. Vikar for Trond Søviknes fra 6/7-09 er Jan Lunde.

Sesongansatte guider/kafehjelp

Marianne Askvik, Malin Brimsholm, May Linn Engelsen, Karen Cecilie Johannessen, Maria Khvorostovskaya, Juni Skjold Lexau, Jelena Markhus, Silje B. Revheim, Jan Erik B. Revheim og Silje Elisabeth Sture.

PERMANENTEN VESTLÅNDISKE KUNSTINDUSTRI/MUSEUM

Museets tilbud i 2009 spente vidt og rettet seg både mot våre trofaste kjernebrukere og nye publikumsgrupper. Et høydepunkt var åpningen av en ny, permanent utstilling av bergenssølv. Utstillingens tyngdepunkt er et historisk materiale, men måten vi presenterer dette på, vil få oss til å se de gamle tingene med et nytt blikk! Design var - og - er et satsningsområde for Permanenten, og med utstillingene Substans og Levende norsk møbeldesign innledet vi et tiår i designens og nyskapingens tegn. Permanenten er en levende kunstinstitusjon og våre skoleprogram holder et høyt kvalitetsnivå. I 2009 samarbeidet vi med European Tapestry Forum, Kunsthøgskolen i Bergen, Bergen Kulturskole, Festspillene og Carte Blanche; alt for å skape et variert og mangfoldig program for vårt publikum.

Utstillingene: historie og samtid

Året ble innledet med den internasjonale utstillingen Artapestry2. Utstillingen var juryert og organisert av nettverket European Tapestry Forum. Forumet har som målsetting å vise det ypperste innen klassisk gobelinteknikk i Europa og utstillingen rettet søkelyset mot tekstilkunstens kjernefelt og viste hvordan det nye i tekstilkunsten bokstavelig talt er innvevd i en urgammel tradisjon.

Masterutstillingen Substans har vi vist i flere år. Dette er studentenes

avgangsprosjekter fra avdeling for design ved Kunsthøgskolen i Bergen. De nyutdannede designerne viste en utstilling som rommet stort faglig spenn, og vi så hva som engasjerer studentene på det høyeste utdanningsnivået på feltet. Samfunnsnytte og brukerorientering sto i sentrum for studentenes presentasjon og ga perspektiver på hva design er og kan være.

Et stort arbeid ble utført av museets monteringsstab for å få på plass Sølvskatten, vår nye, faste utstilling. Museet har fått deponert Norges største privatsamling av bergenssølv. Sammen med museets egen samling og viktige deponier fra andre museer er det blitt en fabelaktig presentasjon av Norges ypperste klassiske kunsthåndverk i et oppsiktsvekkende "skjærreredet", tegnet av en av Norges fremste arkitekter, Kristin Jarmund.

Permanenten takker den generøse giver og sponsor, sølvsamleren Christen Sveaas samt Bergen kommune, Grieg Foundation, Trond Mohn, H. Westfal-Larsens Almennyttige Fond og en anonym giver som har støttet utstillingen.

Året ble avsluttet med designutstillingen Vær så god sitt som presenterte det beste og mest interessante av norsk møbeldesign nå. Målet med utstillingen og arrangementene rundt

var å synliggjøre og skape bevissthet om kvaliteter i moderne norsk møbeldesign og ikke minst bidra til en vital videreutvikling av norsk møbeldesign. Utstillingen var skapt i spennet mellom velprøvde produkter og prototyper som nytenkning i form, funksjonsmåter og materialbruk.

Mer mangfold

Mangfoldsåret satte sine spor i Permanenten og samarbeidet med Sør-Korea resulterte i en fin liten utstilling av koreansk celadonporselen, såkalt Gangjin Goryeo porselen. Det var en opplevelse å få den særegne teknikken levende demonstrert på museet.

I løpet av høsten flyttet det kinesiske Konfusiusinstituttet fra sitt kontor i Permanenten til Universitetet i Bergen. Dette var i tråd med avtalen, men Kunstmuseenes samarbeid med instituttet forsetter, både med Qui Gong-undervisning for de ansatte og med planlegging av forsknings- og utstillingssamarbeid.

Universell utforming

Prosjekt Universell utforming er i ferd med å ferdigstilles. Målet med prosjektet har vært å gi økt tilgjengelighet for alle. Tiltakene har betydning for hele vårt publikum. Audioguiden, eller bedre - lytteguider, er produsert for Kinasamlingen og for Sølvskatten,

begge i norsk og engelsk versjon. Teleslynge er ferdig montert i alle utstillingssalene. Her gjenstår bare Sølvskatten. Alle ansatte har fått opplæring i bruk. Resepsjonen har fått bedre belysning, og store tekster på montre i Kinasamlingen er på plass.

Taktil planskisse for personer som bruker blindeskrift er til utlån, og punktskrift på etasjeknapper i heiser montert.

Planleggingsarbeid i forbindelse med fornying av inngangspartiet, er gjennomført med byggeleder fra kommunen, arkitekt og diverse konsulenter. Ombygging vil starte i begynnelsen av januar 2010, og er planlagt ferdig i løpet av februar. Her vil automatisk åpning av ytterdører gi lettere adgang spesielt for rullestolbrukere, og moderne belysningsteknikk vil gi økt tilgjengelighet for alle.

Jorunn Haakestad
avdelingsdirektør

FORMIDLING

Formidlingsavdelingen har hatt omvisninger og formidlingsprosjekt til de temporære og faste utstillingene i museet gjennom hele året. Formidlingsvirksomheten omfatter alle publikumsgrupper og består av pedagogiske opplegg, verksteds-

basert undervisning, omvisninger, fagseminar, publikumstekster, kontinuerlig informasjon og oppdatering av museets web. Vi har hatt samarbeid med Griegakademiet, Kulturskolen i Bergen og Kunsthøgskolen i Bergen. Sistnevnte er en viktig aktør i formidlingen dette året.

Den kulturelle skolesekken

Vi har opprettholdt besøkstallet fra i fjor på 8000 tross reduksjon i bemanningen. Formidlingsprosjektene omfatter historisk kunnskap og samtdsorienterte referanser til nasjonal og europeisk kunst. Men også asiatisk kunst og kultur blir formidlet gjennom noen av prosjektene. I undervisningsrommet får elevene selv være kreative og skapende og får prøve ut flere forskjellige materialer og uttrykk.

Formidling i de faste utstillingene Kinasamlingen

Her har formidlingsavdelingen hatt tilrettelagte undervisningsprosjekter for grunnskolen gjennom hele året. Det har vært holdt kurs for lærerne på alle trinn.

Lotusprosjektet

I dette papirbrettingsprosjektet samarbeidet formidlingsavdelingen med Bergen kommunes Grønn avdeling. Flere hundre elever var med på åpningen av den nye trappen ved Lille

Lungegårdsvann. De satte ut sine lotusblomster på vannet og tradisjonell kinesisk musikk kunne høres over hele Festplassen.

Mennesket og tingene

Internasjonal motedesign og egen identitet. Prosjekt for ungdomstrinnet med lærerkurs. Elevene ble undervist i stilhistorien og i undervisningsrommet satte de sammen sitt eget re-design-antrekk og laget egen motetegning. Avsluttet i april med utstilling av elevarbeidene.

Sølvskatten

Til dette formidlingsprosjektet engasjerte vi metallkunstner Elisabeth Hoff. Elevene fikk omvisning i utstillingen og metallverksted med vekt på smykkedesign.

Temporære utstillinger

Artapestry2 - publikumsomvisninger Substans 2009 – masterstudentene sto selv for formidlingen til ungdomstrinnet og videregående skole.

Vær så god sitt. Levende norsk møbeltradisjon. Formidlingsprosjektet "Sitt litt" for ungdomstrinnet og videregående skole, med lærerkurs.

Gullsekken 2010

Medio april 2010 kåres beste nasjonale produksjon i Den Kulturelle skolesekken. Premien er kr 100.000. Formidlingsprosjektet Lotus i Kinasam-



Anniken Thue viser spontan glede da Christen Sveaas proklamerte at sølvet "kom hem".

Foto: Kari Anne Østrem

lingen er innstilt av Fylkesmannen i Hordaland som beste produksjon i fylket.

Videregående skole

Prosjektene Internasjonal motedesign og egen identitet, Sitt litt og Buddhisme ble også tilbudt videregående skole, også med lærerkurs.

SAMARBEIDSPROSJEKTER, PUBLIKUMSRETTEK ACTIVITET

Barnas Festspillutstilling

Årets utstilling het "Kom og se" og var et samarbeid med Bergen Kulturskole og Festspillene i Bergen.

28.05 – 07.06 Formidlerne på VK sto sammen med lærerne i Kulturskolens visuelle kunstfag for omvisning i utstillingen og tegneverksted for klassene i grunnskolen. Antall klasser 8, antall elever 174, 602 besøkende på åpningen, og totalt 2083 besøkende.

Carte Blanche

Danseforestilling koreografert for utstillingen Mennesket og tingene i Permanenten var et samarbeid med Festspillene i Bergen. 21.05 – 30.05. 9 forestillinger trakk et publikum på 1782.

Kulturnatt 11. september

Fellesarrangement for byens kulturaktører i samarbeid med Bergens

Tidende. Permanenten holdt åpent til kl 23 og hadde et variert program: Omvisning i Sølvskatten, ekspertvurdering av publikums egne sølvgjester. Bretting av lotusblomster som ble satt ut – med lys i - på Lille Lungegårdsvann. Konsert med Elisabeth Vannebo og Ruth Nonseid. Besøkstall: 539

Barnas Kulturhelg med program for barnefamilier

Omvisning i Kinasamlingen med fokus på Lotusblomstens plass i kinesisk kunst og kultur, eventyret "Lotusfeen og Dragekongen" og origamiverksted. Besøkstall: 131

Ukens kunstopplevelse

4 omvisninger Singersamlingen, 2 i Sølvskatten og 2 i Vær så god sitt. Levende norsk møbeltradisjon. Besøkstall: 82

Andre aktører

Studenter fra Griegakademiet har holdt åpne konserter flere helger i løpet av året. Blant dem Griegakademiets Fløytekvartett og Unge Musikeres fløytester. Elever fra Bergen Kulturskole har hatt flere av sine konserter i Permanenten. Mange firma og grupper leier museets lokaler til sine møter, seminarer og arrangement, hvor de gjerne bestiller omvisninger i en eller flere av utstillingene.

Kompetanseheving i formidlingsavdelingen

I november deltok alle fire faste formidlere på et to dagers seminar på Høgskolen i Bergen "Når det surrealistiske blir naturlig?" i forbindelse med Den Kulturelle Bæremøisen (formidling til barnehagebarn). I juni var alle formidlerne på et utvekslingsbesøk på Nasjonalmuseet i Oslo for å se den faste utstillingen av kunsthåndverk og design. Å utveksle kunnskap og erfaringer med forskjellige formidlingsprosjekter og metoder var en viktig del av møtet.

Programutvalget i Kunstmuseene i Bergen

Pictura, barnas kunst- og filmklubb. Permanenten hadde program 2 søndager både vår og høst. Kunstdykk er et samarbeid mellom flere av Bergens kunstinstitusjoner og Hordaland fylkeskommune, et kulturkort som gir målgruppen - ungdom 15-19 år - gratis adgang til museene.

VK annonserer i LISTEN. Galleriguident, Kunstboken og BTs kulturkalender og sender ukentlig informasjon til BA og BTs gratis kultursider om aktiviteter, konserter og utstillinger.

Nytt i 2009 var et utstillingsprogram som ble produsert i samarbeid med Kunstmuseenes informasjonsansvarlig og ekstern samarbeidspartner Vivid Design / Vivi Kuhnle. Som tidligere år

produserte firma InfoGuide et annonsefinansiert årsprogram.

Skiftende utstillinger 2009

07.02 – 13.04 Artapestry2
30.04 – 10.05 Masterutstillingen Substans 2009 KHIB
21.05 – 30.05 Carte Blanche i Permanenten
28.05 – 07.06 Barnas Festspillutstilling "kom og se"
12.09 – 31.01 Vær så god sitt. Levende norsk møbeltradisjon

Nøkkeltall

Skolegrupper i organisert undervisning: 293
Den Kulturelle Skolesekken, elever: 7052, lærere: 146
Videregående elever: 1165
Studenter høgskole/universitet: 357
Omvisninger og åpne arrangementer for voksne: 63
Familiearrangementer: 5

SAMLINGENE

Dokumentasjon og registrering ved Kunstmuseene i Bergen

I 2009 ble den hjemmelagede gjenstandsdatabasen til Bergen Kunstmuseum konvertert til databaseprogrammet Primus, og med det er alle avdelingene ved Kunstmuseene i Bergen samlet i en felles database over PrimusNett, vedlikeholdt av KulturIT.

Det ble arrangert internt nybegynnerkurs i Primus for nye brukere, med Laila Grimstad som kursleder. Det blir oppfølgingskurs tidlig i 2010.

Susan Matland ble tilsatt som registrar ved Kunstmuseene i Bergen i mai, men sa opp i løpet av prøvetiden. Stillingen vil bli justert og ny utlysning vurdert i 2010.

Samlingsavdelingen hadde tre store arbeidsoppgaver i 2009:

Tidlig på året deltok museet i et pilotprosjekt, der vi flyttet 213 gjenstander til fellesmagasinet ved Museumssenteret i Hordaland; i hovedsak bøker og eldre tekstiler.

I forbindelse med den permanente utstillingen "Sølvskatten", ble 203 sølvgjester i Christian Sveaas' eie registrert i museets database. Hele samlingen på 357 gjenstander ble senere donert til den nyopprettede stiftelsen Bergenssølvet, med forvaltningsansvar lagt til Permanenten.

På grunn av møllangrep i møbelmagasinet, ble det senhøstes 2009 igangsatt et større arbeid med skadedyrbekjempelse, såkalt CAT-behandling som innebærer fjerning av oksygen i hermetisk lukkede innpakninger. Dette var ikke avsluttet ved utgangen av året.

Det er ikke utført konservering av noen gjenstander ved museet i 2009, men malerikonservator Berhanu Mekonen utførte ettersyn av rammer og rengjøring av glass på 12 malerier fra Singersamlingen.

Det er registrert 379 gjenstandsnummer i 2009. Av disse er 21 gjenstandsnummer nye registreringer, 242 gjenstandsnummer er knyttet til deponi, senere donert til stiftelsen Bergenssølvet. Avdelingen har dessuten fortsatt arbeidet fra 2006 med å konvertere kortkatalogen til digital database, med nynummerering av 124 gjenstander som ikke har eget identifikasjonsnummer; en omfattende prosess som også inkluderer merking av gjenstand, protokoll og fotografering.

Museet hadde en tilvekst på 66 nummer i 2009. Av disse var 31 kjøpt gjennom Innkjøpsfondet for norsk kunsthåndverk, 35 gaver fra 4 givere (1 testamentarisk). I tillegg ble det inngått avtale med Jan Gjerde om overtakelse av mellom 668 gjenstander fra Stavangerflint, i hovedsak knyttet til designeren Inger Waage.

Det var i 2009 2 utlån av til sammen 2 gjenstander. På samme tid hadde museet 2 deponier av 2 gjenstander. Pågående utlån i 2009 var 6 utlån på til sammen 38 gjenstander. 18 gjenstander ble returnert i løpet av 2009.

Fra tekstilutstillingen Artapestry2, som ble vist i Permanenten.

Lotusblomster settes på Lungegårdsvannet under Kulturnatten, 11. september.



Foto: Dag Fosse

Biblioteket

Tilvekst (2008 i parentes)
Biblioteket hadde i 2009 en tilvekst på 119 (222) bind. Av dette var 84 (164) bøker og småtrykk, 27 (37) tidsskrift og 6 (23) andre periodika. Biblioteket kjøpte inn 35 (71) boktitler av egne midler i tillegg til de 23 (22) tidsskrift-titlene vi abonnerer på.

Det er katalogisert 251 (214) titler i bibliotekets katalog, Mikromarc. De fleste av disse titlene er gamle bøker som kun har vært i registrert i kortkatalogen tidligere. Det er ikke foretatt kassasjon i 2009.

Pr. 31.12.2009 er bibliotekets bokbestand på 24.749 (24.665) bind.

Utlån

Det registrerte utlånet i 2009 var på 235 (525) titler. Personalet lånte i alt 227 (502) bind. Biblioteket hadde 6 (8) eksterne besøkende i løpet av året som lånte 7 (23) bind. Videre var det 20 (13) henvendelser på telefon eller elektronisk post foruten vanlig fjernlån. Innlån var på 16 (23) titler, mens biblioteket sendte 6(1) bøker/kopier av artikler til andre bibliotek.

Gaver og bytte

Biblioteket mottok 59 (115) gaver og våre bytteforbindelser sendte oss 11(46) titler i tillegg til plakater, program og innbydelse.

Bibliotekar

Anne Haugen Pihl overtok driften av biblioteket ved årsskiftet 2008-2009 etter Anne Marit Fagerli, og har jobbet 7 timer i uken, fortrinnsvis om mandagen.

Bibliotekar Irene Hunskaar er engasjert på timebasis for å registrere Dørumsgaard-samlingen. Hun har til nå registrert 120 av 350 bøker i den digitale basen.

Oppsummering

Utlån og besøkstall i år har sunket i forhold til i fjor, tilveksten har også stagnert. Aktiviteten ved biblioteket er preget av utskiftning av personalet og av kort åpningstid.

PERSONALET

Avdelingsdirektør Jorunn Haakestad
Førstekonservator Anne Britt Ylvisåker
Førstekonservator Trond M. Indahl
Fagkonsulent Laila Grimstad
Undervisningsleder Britt Åslaug Birkeland
Formidler Mette Bolkan
Formidler Elin Merete Flannum (vikar)
Konservator Kari Skarprud Pettersen
Renholder Linda Bertelsen
Vaktmester Dag Fosse
Resepsjonsleder Bente Bjelland
Prosjektkoordinator Helga Norland
Prosjektassistent Kjartan Skår, til 30/6

Museumsverter

Kristin Austreid, Petter Berge, Anna

Maria Bjørkman, Erik Johan Bringsvor, Colin Scott Burt, Håvar Eggereide, Kjersti Foyn, Ruben Hartlöv Hanssen, Rachel Huglen, Espen Kjelling, Sunniva Korsnes, Liv Midbøe, Ingrid Myrstad, Anna Paszckiewics, Sylvelin Samnøy, Synnøve Samsøe, Terese V. Stenhjem, Toralf Moan Teigen, Kari Anne Østrem

Sivile tjenestepliktige

Aleksander Miguel Olsvik til 23/6
Arne Ådnøy Eriksen fra 13/7

Venneforening

Den Vestlandske Kunstindustriforening hadde pr. 31.12. 350 medlemmer. Leder var Liselotte Falck. Foreningen holdt 2 medlemsmøter og arrangerte medlemstur til København i mars. Turen var fulltegnet og man besøkte blant annet Kunstindustrimuseet i Bredgade. Medlemmene får invitasjon til alle museets utstillingsåpninger.

BERGEN KUNSTMUSEUM

2009 har vært et innholdsrikt år for Bergen Kunstmuseum (BKM) med mange høydepunkter. Museet merket imidlertid en markant nedgang i besøkstallet sammenlignet med 2008 da Picasso-utstillingen slo alle tidligere rekorder og må ses som ekstraordinært. Besøkmessig havnet museet derfor på et tverrsnitt av tidligere år. Museet sier seg likevel ikke tilfreds, og vil i det videre arbeide aktivt for å styrke sin posisjon i den offentlige bevissthet. Like fullt hadde museet høy aktivitet på formidlingsfronten til barn og unge og på sin aktivitet til det øvrige publikum.

Året ble også preget av at avdelingsdirektør Audun Eckhoff i mars fratrådte sin stilling for å gå over i stillingen som direktør for Nasjonalmuseet for kunst, arkitektur og design. Undertegnede, Erlend G. Høyesteren, tidligere direktør ved Sørlandets Kunstmuseum, etterfulgte Eckhoff, og tiltrådte i stillingen i slutten av august. Sjefkonservator Knut Ormhaug hadde da i mellomperioden, på et utmerket vis, fungert som avdelingsdirektør. Utstillingsmessig har museet prestert et kunstfaglig sterkt program. Et av årets høydepunkter var Paul Klees magiske hage. Utstillingen viste den sveitsiske kunstnerens inderlige forhold til naturen, som skapende og mystisk kraft. Publikumsresponsen var upåklagelig. Deretter fulgte Lhasa Express med den norske fotokunstneren Vegar

Moen. Sommerens store internasjonale satsning var Brücke – tysk ekspresjonisme 1905 - 1913. Utstillingen var en bred presentasjon av den tyske ekspresjonistiske avantgarde. Utstillingen var produsert i samarbeid med Brücke-museet i Berlin og er støttet av E.ON. Ruhrgas. Utstillingen vist bare i Bergen Kunstmuseum. Paul Klee og Brücke fulgte opp museets tidligere satsning på de europeiske modernistiske bevegelsene.

Årets store finale var Ludvig Eikaas - retrospektiv. For første gang ble Eikaas' kunstnerskap oppsummert i dette omfanget. Høstens hovedutstilling presenterte både bredden og tyngdepunktene i Ludvig Eikaas' mangfoldige kunstnerskap. Det var også gledelig at utstillingen ble eksportert til Nasjonalmuseet for kunst, arkitektur og design.

Museet ervervet seg flere viktige verk. Blant annet ble det kjøpt betydelige verk av kunstnere som Leonard Rickhard, Marie-Jo Lafontaine og Marianne Heske. Gjennom samarbeid med Sparebanken Vest ble det også ervervet et betydelig filmverk av Knut Åsdam. Museet mottok også en svært sjenerøs gave fra kunstneren Ole Gabriel Dahl på åtte malerier og mer enn femti verk på papir.

Bergen Kunstmuseum ønsker å takke sine samarbeidspartnere for at vi kan

være det museet vi er i dag, og for den hjelp vi får slik at vi kan utvikle oss og forberede oss på fremtidens utfordringer. Vi ønsker å takke Bergen Kommune som vår største bidragsyter, og vi ønsker også å takke Kulturdepartementet. Bergen Kunstmuseum er også svært takknemlig for sjenerøsitet og samarbeidsvilje fra næringsliv og privatpersoner. Betydelig innsats har kommet fra Sparebankstiftelsen DnB NOR, Sparebanken Vest og E.ON Ruhrgas DA. I tillegg vil vi takke Canica AS, Nicolai Tangen, Christian Bjelland, Per Sandven, Rolf Hoff, Aagot Rumohr, Sten Stenersen Jr. og Erik Farstad for betydelige deponier og gaver til Bergen Kunstmuseum.

Erlend Høyesteren
direktør

UTADRETET VIRKSOMHET

Temporære utstillinger

I Paul Klees Magiske Hage, Stenersen, 09.01. - 19.04.
Vegar Moen – Lhasa Express, Lysverket, 04.02. - 26.04.
Ransve – De Svarte Bildene, Lysverket, 15.05. - 14.09.
Brücke – Tyske Ekspresjonisme 1905 - 1913, Stenersen, 20.05. - 13.09.
Eikaas - Retrospektiv, Stenersen, 02.10. - 13.12.

Nymontering, fast samling

Samtidskunst,
Lysverket, fra 22.01. til 06.09.
Det 20. århundre,
Lysverket, fra 24.03.
Samtidskunst, Lysverket, fra 24.03.

Antall besøkende: 62.924

Publikasjoner – kataloger

In Paul Klee's Enchanted Garden
I Paul Klees Magiske Hage
Brosjyre

Kunstbetraktninger

I Paul Klees Magiske Hage
Formidlingshefte
Vegard Moen – Lhasa Express
Brücke – Tysk Ekspresjonisme
1905 – 1913
Ludvig Eikaas

FORMIDLING

Formidlingsvirksomheten ved Bergen Kunstmuseum omfatter alle publikumsgrupper. Foruten pedagogiske opplegg med omvisninger og verkstedarbeid for barn og unge og omvisnings- og foredragsserier for voksne, innbefatter dette utarbeidelse av publikumstekster i utstillingene, barne- og familiebrosjyrer og -foldere til utstillingene, samt innholdsproduksjon til kunstmuseets nettsider.

En stor del av formidlingsaktiviteten ved museet har i 2009 som

tidligere vært knyttet til Den kulturelle skolesekken. Museet har også gitt undervisning til barnehager og videregående skoler. Alle skoletilbud er gratis. Det voksne publikum har fått tilbud om ukentlige åpne omvisninger og foredrag, og det har også blitt holdt en rekke bestilte gruppeomvisninger. Barnefamilier har fått spesialtilbud i barnas kunstklubb Pictura og i åpne familiearrangementer. Formidlingsavdelingen har også organisert Ukens kunstopplevelse – et samarbeid mellom ulike kulturinstitusjoner i Bergen. Det gode samarbeidet med Hordaland fylke har fortsatt med turnerende pedagogiske opplegg utenfor museet.

I 2009 presenterte museet tre store temporære utstillinger: I Paul Klees magiske hage, Brücke – tysk ekspresjonisme 1905 – 1913 og Ludvig Eikaas – retrospektiv. Alle utstillingene var spesielt tilrettelagt med verkstedstilbud for Den kulturelle bæremeisen og Den kulturelle skolesekken, og var godt besøkt av disse gruppene. Formidlingsstaben har endret seg i løpet av året. Line Daatland gikk fra februar av over i en 80 % konservator/20 % formidlingskonsulentstilling. 7. september gikk hun ut i barselpermisjon. Solfrid Otterholm var engasjert som formidler i 80 % stilling i perioden 1. mars til 1. juni. Helga Anspach kom tilbake fra fødselspermisjon 1. juni til 80 % stilling. Hennes vikar, Torunn

Myrva fortsatte i engasjement som formidlingskonsulent (100 %) til september da hun fikk et nytt vikariat. Tidligere bokhandelansvarlig, nå formidlingskonsulent Kristin Vegge-land, gikk ut i barselpermisjon 23. september.

I 2009 var 8 eksterne formidlere og en verkstedsleder tilknyttet museet på tilkallingsbasis: Brita Eskeland, Solfrid Otterholm, Camilla Haukedal, Stina Ådland Jensen, Mayra E. Henriquez, Tove Kårstad Haugsbø og Tove Aadland Sørvåg. I tillegg var Anne Ree engasjert som verkstedsansvarlig på bestemte formidlingsprosjekter.

Nøkkeltall

Antall formidlingsarrangementer totalt: 554
Antall skole- og førskolegrupper i organisert undervisning: 430
Antall barn/unge i organisert undervisning: 9766
Antall omvisninger og åpne arrangementer for voksne: 88
Antall familiearrangementer: 11

DEN KULTURELLE SKOLESEKKEN

Museet mottar spesialtilskudd fra ABM-utvikling for å utvikle og opprettholde formidlingstilbud av høy kvalitet for elever i grunnskolen. Den kulturelle skolesekken skal legge spesielt til rette for barns møte med



HM Dronning Sonja, Dr. Bernhard Reutersberg, president i E.ON Ruhrgas og Anniken Thue på vei inn til åpningen av Brücke-utstillingen.

historisk kunst og med levende kunstnere. Barna skal ta aktivt del i undervisningen i nyskapende pedagogiske opplegg. Museet har i 2009 videreført satsningen på verksteder ledet av profesjonelle kunstnere.

Antall grunnskolegrupper i organisert undervisning: 212
Antall grunnskoleelever i organisert undervisning: 6120

Prosjekter for skolene, tilknyttet temporære utstillinger

I Paul Klees magiske hage (13.01 – 17.04)
"Magiske blomster"-verksted (1. – 4. trinn)
"Natthager"-verksted (5. – 7. trinn)
Utforskende tegneverksted (8. – 10. trinn)

Brücke – tysk ekspresjonisme 1905 – 1913 (20.5 – 13.9)
Ekspressivt malerverksted (1. – 4. trinn)
Ekspressivt portrett-tegneverksted (5. – 7. trinn)
Verksted med vekt på form, farge og ordning av former (8. – 10. trinn)

Ludvig Eikaas – retrospektiv (6.10 – 11.12)
"Smykke-slips"-verksted (1. – 4. trinn)
Grafikkverksted (5. – 10. trinn)

Formidlingsavdelingen utarbeidet læreverveidninger og lærerseminar

for de temporære utstillingene. Prosjekter tilknyttet basisutstillinger "Om hundre år er allting glemt" (27.1 – 19.6)
Omvisning med tema "1 gamle dager" (1. – 4. trinn)

Verden rundt (17.2 – 24.6)
En kunstreise gjennom epoker og steder (5. – 7. trinn)

Samtidskunsten – hva, hvordan, hvorfor? (17.2 – 24.6)
Et "intensivkurs" i samtidskunstens ulike uttrykksmåter (8. – 10. trinn)

Hus og rom (31.8 – 22.12)
En "arkitekturvandring" i Lysverkets samlinger (1. – 7. trinn)

Foto- og videokunst i Lysverket (31.8 – 22.12)
Omvisning i Lysverkets foto- og videokunstsamling (8. – 10. trinn)

"For Norge, Kjempers fødeland..." – 1800-tallet i norsk kunst (6.1 – 22.12)
Omvisning med verk fra romantikken, nasjonalromantikken og realismen (5. – 10. trinn)

Samarbeidsprosjekter

Som tidligere har Bergen Kunstmuseum og DKS Hordaland fylkeskommune også i år samarbeidet om Kunstvideoverksted på hjul som har turnert mellom skoler i Hordaland (20 verksteder, 560 elever).

Digital formidling for grunnskolen

Bergen Kunstmuseum har to internetressurser for elever i grunnskolen: www.st-art.no og www.ikast.no. Disse finnes under museets nettsider.

BARNEHAGER OG DEN KULTURELLE BÆREMEISEN

Fra høsten 2006 har Bergen Kunstmuseum vært med i Bergen Kommunes 3-årige pilotprosjekt Den kulturelle bæremeisen, et kunst- og kulturtilbud for barnehager. Ved hjelp av midler fra Bergen Kommune ble det utviklet ulike prosjekt til de ti første pilotbarnehagene, som senere ble økt til 15. De opprinnelige pilotbarnehagene er nå blitt kompetansebarnehager og nye pilotbarnehager er kommet til. Museets tilbyr også åpne tilbud til alle de andre barnehagene i Bergen.

Antall besøkende grupper: 77
Antall besøkende barnehagebarn: 1295

Åpent tilbud til alle barnehagene

"Jeg kan se, 1 – 2 – 3!" (14.4 – 22.12)
Omvisningstilbud i den nyere kunsten i Lysverket.

Tilbud til pilotbarnehagene i Den kulturelle bæremeisen

I Paul Klees magiske hage (13.01 – 17.04)
Blomsterverksted: tredimensjonale

materialblomster til en magisk hage "Die Brücke" – tysk ekspresjonisme 1905 – 13 (20.5 – 13.9)

Maleverksted: ekspressiv billedfortelling inspirert av verk fra utstillingen Ludvig Eikaas – retrospektiv (12.10 – 11.12)

Slipsverksted: egne variasjoner over Eikaas' karakteristiske bobleslips

VIDEREGÅENDE SKOLE

Grupper fra den videregående skolen har fått tilbud om gratis tilpassede omvisninger i alle temporære utstillinger og basisutstillinger. Antall omvisninger 104/2351 elever.

DET VOKSNE PUBLIKUM

Åpne omvisninger

En viktig del av museets faste formidlingstilbud er de åpne omvisningene for voksne som holdes hver søndag kl. 13.00 gjennom hele året, sommeromvisninger og høytidsomvisninger inkludert. Hver søndag i juli og august ble det i tillegg holdt omvisninger på engelsk i Edvard Munch-salene i Rasmus Meyers Samlinger. Antall åpne omvisninger i 2009: 70

Bestilte omvisninger

En rekke private grupper, institusjoner og bedrifter bestilte omvisninger i 2009, både på dagtid og kveldstid, i ukene og i helgene. Disse omvis-

ningene utgjør en inntektskilde for museet. Antall bestilte omvisninger i 2009: 18

Foredrag og presentasjoner

18. januar: Aksjonene mot jøder i Bergen under annen verdenskrig: Per Kristian Sebak, universitetsstipendiat og forfatter av "...vi blir neppe nogensinne mange her" Jøder i Bergen 1851 – 1945 (i forbindelse med Werner Zelliens utstilling Villa Wannsee – Melancholy Grandeur).

15. mars: Nothing by chance! Paul Klee's creative use of materials: Ekaterina Pasnak, papirkonservator ved Bergen Kunstmuseum

3. oktober: Ludvig Eikaas og hans kunst slik jeg opplevde det: Jahn Otto Johansen, journalist og forfatter.

11. oktober: Allsidighet som form – Presentasjon av utstillingen Ludvig Eikaas – Retrospektiv: Frode Sandvik, konservator ved Bergen Kunstmuseum

8. november: Selvportrett og "Jeg": Gunnar Danbolt, professor i europeisk kunsthistorie ved Universitetet i Bergen
15. november: Foredrag om Ambrosia Tønnesen i anledning hennes 150-års jubileum: Jorunn Veiteberg, professor ved Kunsthøgskolen i Bergen og forfatter av Ambrosia Tønnesen "Stenhugger i det Fine"

Ukens kunstopplevelse

Ukens kunstopplevelse er et samarbeid mellom en rekke av byens visningssteder for kunst. Formidlings-

Utsnitt av signaturverket til Vegar Moens utstilling "Lhasa Express".





Lange køer under åpningen av Ludvig Eikaas retrospektive utstilling i Stenersen.

Foto: Dag Fosse

smaksatte kunsten i Lysverket med gratis smaksprøver. Akttegning i Tårnsalen. Museet la til rette for akttegning med modell og kunstnere som veiledere.

Andre aktiviteter:

Formidlingsavdelingen hadde ansvar for teksttilretteleggelse og utarbeidelse av utstillingsheftet til Lysverkets punktutstilling Eikaas og dei andre. Avdelingen deltok også i planlegging og presentasjon av punktutstillingen i samarbeid med kurator for Ludvig Eikaas – retrospektiv, Frode Sandvik og montasje-teamet.

FAMILIETILBUD

Åpne arrangementer

Familieverksteder

Det ble holdt 10 åpne familieverksteder med ulike tema og gratis adgang for barnefamiliene.

Forfatterbesøk

22. november var forfatter Bjørn Sortland invitert for å snakke om bok 10 i serien Kunstdetektivene - Bergen mysteriet - der et Picassomaleri blir stjålet fra Bergen Kunstmuseum. Picasso-samlingen ble presentert av en av museets omvisere etter forfatter-samtalen.

Barnas kulturhelg

19. og 20. september. Fellesarrangement for byens kulturaktører (arran-

gør: Barnas Hus, Bergens Tidende og Sparebanken Vest). Museet kunne tilby gratis adgang for barnefamiliene og følgende program: Lørdag kl. 12 – 15: Dropp-inn sjablongverksted og aktiviteter i utstillingen, med tema Mennesker og dyr. Søndag kl. 12 – 15: Dropp-inn buttonsverksted og aktiviteter i utstillingen med tema Tid og bevegelse.

Andre tilbud til barnefamiliene

Museet produserte to brosjyrer til bruk for barnefamilier til to av våre temporære utstillinger. Klee-utstillingen presenterte Paul redder Krystallblomsten (i samarbeid med Klee-museet i Bern). Til Brücke-utstillingen produserte formidlingsavdelingen aktivitetsfolderen Brücke. Brosjyrene inneholdt ulike oppgaver knyttet til utvalgte verk i utstillingene.

Pictura

Pictura er Kunstmuseene i Bergen sin kunst- og filmklubb for barn i alderen 4-12 år. Klubben administreres av Bergen Kunstmuseum. I 2009 hadde Pictura 38 medlemmer. Det ble holdt totalt 9 arrangementer, fordelt på Kunstmuseene i Bergens ulike avdelinger.

Søndag 1. februar: I Paul Klees magiske hage – omvisning og tegneverksted, BKM

Søndag 1. mars: Lotus og symboler i kinesisk kunst – omvisning og ori-

gamiverksted, VK

Søndag 5. april: Mini-filmfestival! Åpent dropp-inn arrangement, BKM

Søndag 3. mai: Oppdagelsesferd på Trolldaugen – omvisning og froskeverksted, EGM

Søndag 7. juni: Ole Bull og fiolinen – omvisning og verksted med collage-fiolinbilder, ML

Søndag 6. september: "Bro-kunst" og animasjonsverksted, BKM

Søndag 4. oktober: Sølvskatten - omvisning og smykkeverksted, Permanenten, VK

Søndag 1. november: Jeg! – Ludvig! Omvisning og smykkeslipsverksted, BKM

Søndag 6. desember: Vinterbilder i Lysverket – omvisning og film, BKM

SEMINARER

BKM arrangerte ingen seminarer selv dette året, men formidlingsavdelingen deltok på følgende seminarer: 17. – 20. september: Bergen Biennial Conference. Arrangør: Bergen Kunsthall og Bergen kommune.

15. oktober: Forskning på formidling i kunstmuseer. Arrangør: Nasjonalmuseet i Oslo

23. - 24. november: Når det surrealistiske faller naturlig. Kunstfagenes møte med barns estetiske hverdag. Arrangør: Senter for kunstoff, kultur og kommunikasjon ved Høgskolen i Bergen

30. oktober: b-open 2009: Objekt +



Otto Mueller / To badende piker / 1921 (utsnitt)

Verbal. Arrangør: b-open/Hordaland Kunstsenter

SAMLINGENE

Bergen Kunstmuseum forvalter totalt 9981 kunstverk og andre gjenstander, hvorav 2335 malerier, 7201 papirbaserte kunstverk, 296 skulpturer/video/ installasjoner/objekter og 149 møbler og andre gjenstander.

Tilvekst

Årets tilvekst var på 4 nummer. Det ble innkjøpt store verk av Leonard Richard, Marie-Jo Lafontaine, Silje Heggren og Marianne Heske (30 fotografier).

Gaver

Museet mottok en testamentarisk gave på 7 kunstverk (6 malerier, 1 palett) fra Knut Nordås, herunder verk av Bernt Clüver, Jacob Weidemann og Christian Fr. Schjøtt. Likeledes mottok museet en stor gave fra billedkunstner Ole Gabriel Dahl på 8 malerier og 47 arbeider på papir.

Deponi

Museet mottok 12 kunstverk i deponi, deriblant verk av Nikolai Astrup og Bjørn Ransve.

Utlån av kunstverk

BKM har i 2009 til sammen lånt ut 117 kunstverk til utstilling i nasjonale og internasjonale institusjoner.

BIBLIOTEK

Biblioteket hadde i 2009 en tilvekst på 325 numre fordelt på 205 bøker, 99 kataloger, 10 årbøker og 11 småtrykk. Biblioteket abonnerer på 14 tidsskrift. Bibliotekar Maggi Lidén er engasjert på timebasis, 3 t pr. uke.

BYGNINGER OG VEDLIKEHOLD

Stenersen

Det er ikke blitt utført noen form for store reparasjoner i dette bygget. Ved nabobygget Rasmus Meyers alle 1 ble det derimot utført full oppussing. Det medførte at vi fikk nytt belegget på tak i mellomgangen i 2 etasje, hvilket gjorde at vi ble kvitt noen smålekkasjer. Det ble også tettet en lekkasje som var kommet i bunnen av heissjakten.

Rasmus Meyer Samlinger

Ved dette bygget har det ikke blitt gjort noen form for reparasjoner. Det er vært jobbet med å forbedre ventilasjonssystemet, hvilket har gitt bedre resultater. Fortsatt er det en vei å gå før alt fungerer tilfredsstillende.

Lysverket

Dette bygget ligger litt på "vent" da det er satt opp en langsiktig vedlikeholdsplan for utskifting av dårlige vinduer. Taket er også et tema for oppgradering. Klimaproblemene er også avhengig av nye vinduer med mer for å kunne løses.

KONSERVERING

Konserveringsatelieret har kompetanse på maleri-, papir- og skulpturkonservering. Atelieret har en rådgivende funksjon på preventiv konservering i samarbeid med samlingsforvaltningen og driftsenheten. Sammen med øvrige avdelinger i museet arbeider konserveringsavdelingen med å gjøre samlingene tilgjengelige for et så stort publikum som mulig.

Det løpende arbeidet omfatter tilsyn av permanente og temporære utstillinger. Avdelingen har deltatt i forberedelser, gjennomføringer og ferdigstillelser av samtlige utstillinger, så vel som samtlige inn- og utlån.

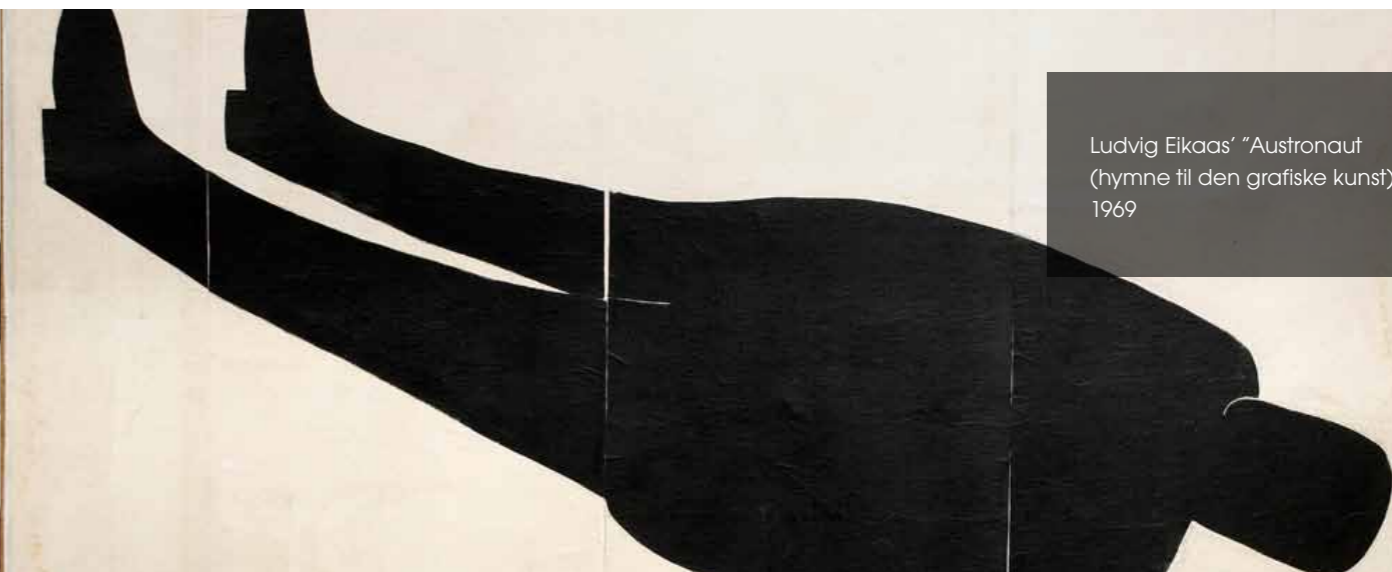
Atelierlederen er gått over i annen stilling og har studiepermisjon fra 1. juli. Stillingen som atelierleder/malerikonservator ble lyst ut internasjonalt i januar, og stillingen ble besatt fra 2. juni. Fast ansettelse ble tilbudt og akseptert i desember.

En Erasmus-stipendiat fra Gøteborgs universitet hadde praksisplass i atelieret i september måned. I samarbeid med NAV Førde hadde atelieret en tre måneders arbeidspraksis for en etiopisk asylsøker. Arbeidspraksisen forlenges ut 2010.

Et eksternt konserveringsoppdrag som startet i 2008 på Blumenthals "Justitia"



Krokitegning i Tårnsalen under Kulturnatten, 11. september.



Ludvig Eikaas' "Astronaut (hymne til den grafiske kunst)", 1969

ble avsluttet i 2009. Avdelingen har ikke sysselsatt noen heltids konserveringsassistent, men har kjøpt tjenester eksternt eller engasjert museets utstillingstekniker.

Omfattende plassbehov ved forberedelsene til Eikaasutstillingen førte til at papirkonservator delvis arbeidet i Universitetet i Bergens konserveringslokaler.

Konserveringsavdelingen var engasjert av UiB som konsulent i prosjekteringen av et nytt magasin for deler av den naturhistoriske samlingen. Avdelingen hadde ansvar for bl.a. utarbeidelse av et dokument som grunnlag for søknad til EU om brannvarslings-system. I samarbeid med Ole Bull 2010 var avdelingen engasjert for å utarbeide utstillingsmontre som oppfyller långivernes og forsikrings-selskapenes krav. Oppdragsgiver var Dextra Musica.

I samarbeid med direktør og avdelingsdirektør for Bergen Kunstmuseum har konserveringsavdelingen deltatt aktivt i utformingen av forslag som grunnlag for en Hordalandmodell for felles konserveringstjenester.

På oppdrag av avdelingsdirektøren har konserveringen utarbeidet beregningsgrunnlag for magasin-behov.

Tilstandsrapporter og klargjøring for utlån: maleri 55, papir 127

Tilstandsrapporter for innlån til temporære utstillinger: 452

Tilstandsrapporter på samlingen: maleri 41, papir 70

Kurervirksomhet: avdelingens personale har hatt ansvaret for 9 kunsttransporter

Behandlinger: maleri 52, papir 56

Ekspertise: Michael og Marilyn McCully undersøkte bilder av Picasso og Braque, konserveringsavdelingen assisterte og tok røntgenbilder.

Presentasjoner: I samarbeid med formidlingsavdelingen ble det holdt to spesialvisninger: italiensk renessansemaleri med utgangspunkt i Taddeo de Bartolos bebudelsesbilde. Camilla C. Haukedal presenterte deler av sin masteravhandling om verket.

Papirkonservator forberedte og gjennomførte en halvdags visning av grafiske teknikker med utgangspunkt i Eikaasutstillingen, samt en publikumsomvisning på engelsk med utgangspunkt i Paul Klee-utstillingen.

Konferanser: Papirkonservator deltok i en konferanse "Analyze this" (Helsingfors) om moderne analyseteknikker innen konservering.

PERSONALET

Avdelingsdirektør Audun Eckhoff til 16/3
 Avdelingsdirektør Erlend Høyesteren fra 1/9
 Sjefkonservator Knut Ormhaug
 Sjefkonservator Eli Okkenhaug
 Konservator Frode Sandvik
 Konservator Line Daatland (permisjon 7/9)
 Konsulent Sølvi Akhoundzadeh
 Konsulent Linda Klyve
 Driftsleder Jan Daae Lampe
 Vaktmester Bjørn Osvaag
 Vaktmester Frank Christensen
 Formidlingskonsulent Helga Anspach
 Formidlingskonsulent Torunn Myrva (vikar)
 Formidler/butikkansvarlig Kristin Veggeland (permisjon 23/9)
 Atelierleder/malerikonservator Marie von Möller til 1/7
 Rådgiver Marie von Möller fra 1/7 (permisjon)
 Atelierleder/malerikonservator Yngve Magnusson fra 2/6
 Malerikonservator Janine N. Wardius
 Papirkonservator Ekaterina Pasnak
 Konserveringsassistent Mike Rackwitz
 Resepsjonsleder Maria Parry

Resepsjonister

Azar Alsharif, Marianne Ose Askvik, Enara Barnes, Erik Johan Bringsvor, Håvar Eggereide, Aron Eskeland, Brita Eskeland, Silje Aanes Fagerlund, Odd Erik Fostervoll, Camilla Haukedal, Stina Ådland Jensen, Espen Kjelling,

Rachel Fleten Klyve, Sunniva Korsnes, Tor Martin Leknes, Eva Ljosvoll, Patrick Lundberg, Ingrid Myrstad, Anna Paszckiewicz, Anne Haugen Pihl, Sylvelin Samnøy, Synnøve Samsøe, Tove Aadland Sørvåg, Toralf Moan Teigen, Ingvild Toppe, Maria Tripodianos, Anniken Vabø, Karianne Visnes, Kari Anne Østrem

Bibliotekar

Maggi Lidén

Engasjementer

Formidler Solfrid Otterholm 1/3-1/6, praksisplasser: Suez Aasen (AOF, resepsjon), Berhanu Mekonen (NAV, malerikonservator), Hanna Alexandersson (student UiB, konservering), Maria Tripodianos (student UiB, informasjon)

Omvisere

Anne Ree, Brita Eskeland, Mayra Henriques, Tove Kårstad Haugsbø, Solfrid Otterholm, Camilla Haukedal, Stina Jensen

Utstillingsmontører

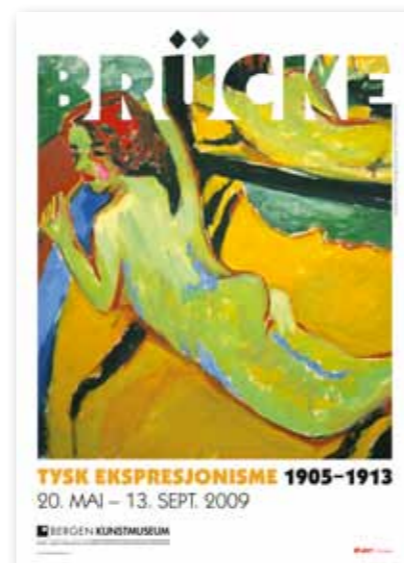
Marius Stageboe Mørch, Vegard Urne, Kjartan Skår, Christopher Palmer

Brosjyre- og plakatombærere

Benjamin Törnroos, Anniken Vabø

Venneforening

Bergen Kunstmuseums Venner hadde pr 31.12 ca 1200 medlemmer. Leder



PLÅKATER
2009



RESULTATREGNSKAP

Driftsinntekter og driftskostnader	Note	2009	2008
Billettinntekter, salgsinntekter mm		9 740 311	11 521 334
Offentlige tilskudd	3	61 577 000	59 686 000
Leieinntekter		1 207 995	1 194 631
Annen driftsinntekt		11 965 336	6 066 028
Sum driftsinntekter		84 490 642	78 467 993
Varekostnader		1 988 122	578 203
Kostnader utstillinger/prosjekter		5 249 380	2 116 639
Lønnskostnader m.m.	2	28 515 383	26 787 208
Ordinære avskrivninger	4	403 607	304 041
Husleie		21 419 439	22 019 153
Kjøp av kunst	7	123 530	129 251
Annen driftskostnad		27 778 387	26 872 538
Sum driftskostnader		85 477 848	78 807 033
Driftsresultat		-987 206	-339 040
Finansinntekter og finanskostnader			
Annen renteinntekt		136 301	575 920
Annen finansinntekt		22 633	0
Annen rentekostnad		10 514	10 014
Annen finanskostnad		18 365	12 866
Resultat av finansposter		130 055	553 040
Resultat før skattekostnad		-857 151	214 000
Skattekostnad	9	0	- 14 753
Ordinært resultat		-857 151	228 753
Årsresultat		-857 151	228 753
Overføringer			
Avsatt til bufferfond		0	450 000
Overført fra bufferfond		-450 000	0
Avsatt til annen egenkapital		0	407 166
Disponering av forrige års resultat		228 753	628 413
Overført fra annen egenkapital		178 398	0
Sum overføringer		-857 151	228 753

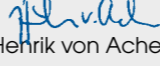
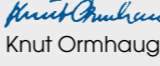
BALANSE


Eiendeler	Note	2009	2008
Anleggsmidler			
Varige driftsmidler			
Faste utstillinger	1,4	557 337	497 000
Vannledning Lysøen	1,4	288 943	323 000
Maskiner, inventar og utstyr	1,4	952 880	527 100
Sum varige driftsmidler		1 799 160	1 347 100
Finansielle anleggsmidler			
Andre langsiktige fordringer	1	15 675	8 874
Sum finansielle anleggsmidler		15 675	8 874
Sum anleggsmidler		1 814 835	1 355 974
Omløpsmidler			
Varebeholdning	1	2 819 472	1 694 259
Fordringer			
Kundefordringer	1	524 100	386 777
Andre fordringer	1	7 006 768	6 363 894
Sum fordringer		7 530 868	6 750 672
Bankinnskudd, kontanter o.l.	5	4 267 589	3 894 647
Sum omløpsmidler		14 617 929	12 339 577
Sum eiendeler		16 432 764	13 695 551



BALANSE

Egenkapital og gjeld	Note	2009	2008
Innskutt egenkapital			
Grunnkapital		200 000	200 000
Sum innskutt egenkapital		200 000	200 000
Opptjent egenkapital			
Bufferfond		0	450 000
Annen fri egenkapital		15	407 165
Sum opptjent egenkapital		15	857 165
Sum egenkapital		200 015	1 057 165
Gjeld			
Tilskudd spesielle formål			
Mottatte bundne tilskudd	8	2 958 649	3 057 132
Sum tilskudd spesielle formål		2 958 649	3 057 132
Kortsiktig gjeld			
Leverandørgjeld		7 891 002	3 102 031
Betalbar skatt	9	13 970	18 000
Skyldig skattetrekk og offentlige avgifter		2 104 707	2 128 109
Skyldige feriepenger og lønn		2 506 852	2 272 634
Annen kortsiktig gjeld		757 570	2 060 481
Sum kortsiktig gjeld		13 274 101	9 581 254
Sum gjeld		16 232 750	12 638 386
Sum egenkapital og gjeld		16 432 764	13 695 551

Bergen, 24. mars 2010


Kåre Valebrokk
styreleder

Henrik von Achen
styremedlem

Knut Ormhaug
styremedlem

Ruth Brudvik
nestleder

Bjørn Laastad
styremedlem

Mette Nora Sætre
styremedlem

Mette Bolkan
styremedlem

Anniken Thue
direktør

NOTER

NOTE 1 REGNSKAPSPRINSIPPER

Regnskapet er utarbeidet i overensstemmelse med regnskapsloven og god regnskapsskikk for små foretak.

Fordringer og gjeld klassifiseres som omløpsmidler/kortsiktig gjeld dersom de forfaller innen ett år.

Varige driftsmidler avskrives lineært over antatt økonomisk levetid.

Kundefordringer og andre fordringer er vurdert til pålydende.

Varebeholdning er oppført til laveste av innkjøpspris og virkelig verdi.

NOTE 2 LØNNKOSTNADER, ANTALL ANSATTE, GODTGJØRELSE ETC.

Spesifikasjon lønnskostnader:	2009	2008
Lønninger og feriepenger	23 338 044	21 401 442
Styreonorar	115 000	101 000
Arbeidsgiveravgift	3 525 635	3 300 319
Lønnsrefusjoner	- 1 270 005	- 870 948
Premie kollektiv pensjonsforsikring	2 628 329	2 635 109
Andre personalkostnader	178 379	220 286
Sum	28 515 383	26 787 208

Stiftelsen har i 2009 hatt ansatte som utfører ca. 49,5 årsverk
Lønn til direktør er kostnadsført med kr. 962.246,-.

Styreonorar er utbetalt med kr. 115 000,-.

Revisjonshonorar er utbetalt med kr. 78.900,-, herav kr. 31.900,- konsulentbistand.

Merverdiavgift 25 % kommer i tillegg.

Museet er forpliktet til å ha tjenestepensjonsordning etter lov om obligatorisk tjenestepensjon. Museet har pensjonsavtaler som oppfyller kravene i loven.

NOTE 3 OFFENTLIGE TILSKUDD

	2009	2008
Tilskudd fra Staten	14 288 000	13 686 000
Tilskudd fra Hordaland fylkeskommune	2 807 000	2 586 000
Tilskudd fra Bergen kommune	44 482 000	43 414 000
Sum	61 577 000	59 686 000

NOTE 4 INVENTAR OG INNREDNINGER, VARIGE DRIFTSMIDLER

	Vannledning	Maskiner/ Lysøen inv/utstyr	Faste utstillinger	Sum
Anskaffelseskost 01.01.	340 571	684 264	4 112 250	5 137 085
Tilgang i året	0	647 330	208 337	855 667
Avgang	0	0	0	0
Anskaffelseskost 31.12.	340 571	1 331 594	4 320 587	5 992 752
Mottatt investeringsstilskudd	0	0	3 375 000	3 375 000
Akkumulerte avskrivninger	51 628	378 714	388 250	818 592
Bokført verdi 31.12.	288 943	952 880	557 337	1 799 160
Årets ordinære avskrivninger	34 057	221 550	148 000	403 607
Sats for ordinære avskrivninger	10 %	10-33 %	20 %	

NOTE 5 BANKINNSKUDD

Av bokført bankinnskudd er kr. 1 237 927,- bundne skattetrekksmidler.

NOTE 6 PENSJONSFORPLIKTELSE

Kunstmuseene i Bergen har pensjonsavtaler gjennom Kommunal Landspensjonskasse og Bergen Kommunale Pensjonskasse, samt Avtalefestet Pensjon. Pr. 31.12.09 var 49 ansatte med i ordningene. Den regnskapsførte pensjonskostnaden i 2009 kr. 2 635 109,- er lik betalt pensjonspremie, og er kostnadsført som lønnskostnad.

NOTE 7 KUNSTKJØP

Museet har i 2009 kjøpt kunst for kr 1 123.530,-. Museet har mottatt kr 1 000 000,- til dette formålet fra Bergen kommune.

NOTE 8 TILSKUDD SPESIELLE FORMÅL

Posten "Tilskudd spesielle formål" inneholder tilskudd mottatt i 2009, hvor prosjektet ikke er gjennomført eller hvor tilskuddet skal overføres andre kostnadsbærere.

	2009	2008
Prosjekt Sølvkammer	0	1 952 856
Prosjekt Spillfeber	169 358	0
Prosjekt Universell utforming	185 294	404 276
Prosjekt Villa 2010	1 429 839	0
Prosjekt Design Vest NÅ	0	100 000
Prosjekt Bull 2010	1 074 158	600 000
Prosjekt Munthesamling	100 000	0
Sum tilskudd spesielle formål	2 958 649	3 057 132

NOTE 9 SKATT

Stiftelsen er skattepliktig for deler av leieinntektene.

Skattekostnad i resultatregnskapet fremkommer på følgende måte:

Korreksjon av skatteavsetning 2008	- kr. 13 970
Beregnet skatt 2009	kr. 13 970
Skattekostnad i resultatregnskapet	- kr. 0

Balanseført betalbar skatt består av beregnet anslag over betalbar skatt for 2009.

REVISJONSBERETNING

REVISJONSSELSKAPET

Olstad, Berentsen & Co AS

Medlemmer i
Den norske Revisorforening

Ansvarlige revisorer:

Jan Olstad
Registrert revisor

Torstein Berentsen
Statsautorisert revisor

Atle Mongstad
Registrert revisor

Anne-Kristin Heggøy
Registrert revisor

KUNSTMUSEENE I BERGEN

REVISJONSBERETNING FOR 2009

Vi har revidert årsregnskapet for Kunstmuseene i Bergen for regnskapsåret 2009, som viser et underskudd på kr. 857.151,-. Vi har også revidert opplysningene i årsberetningen om årsregnskapet og forutsetningen om fortsatt drift. Årsregnskapet består av resultatregnskap, balanse og noteopplysninger. Regnskapslovens regler og god regnskapsskikk i Norge er anvendt ved utarbeidelsen av regnskapet. Årsregnskapet og årsberetningen er avgitt av stiftelsens styre og direktør. Vår oppgave er å uttale oss om årsregnskapet og øvrige forhold i henhold til revisorlovens og stiftelseslovens krav.

Vi har utført revisjonen i samsvar med lov, forskrift og god revisjonsskikk i Norge, herunder revisjonsstandarder vedtatt av Den norske Revisorforening. Revisjonsstandardene krever at vi planlegger og utfører revisjonen for å oppnå betryggende sikkerhet for at årsregnskapet ikke inneholder vesentlig feilinformasjon. Revisjon omfatter kontroll av utvalgte deler av materialet som underbygger informasjonen i årsregnskapet, vurdering av de benyttede regnskapsprinsipper og vesentlige regnskapsestimater, samt vurdering av innholdet i og presentasjonen av årsregnskapet. I den grad det følger av god revisjonsskikk, omfatter revisjon også en gjennomgåelse av stiftelsens formuesforvaltning og regnskaps- og intern kontrollsystemer. Vi mener at vår revisjon gir et forsvarlig grunnlag for vår uttalelse.

Vi mener at

- årsregnskapet er avgitt i samsvar med lov og forskrifter og gir et rettviseende bilde av stiftelsens økonomiske stilling 31. desember 2009 og av resultatet i regnskapsåret i overensstemmelse med god regnskapsskikk i Norge.
- ledelsen har oppfylt sin plikt til å sørge for ordentlig og oversiktlig registrering og dokumentasjon av regnskapsopplysninger i samsvar med lov og god bokføringsskikk i Norge.
- opplysningene i årsberetningen om årsregnskapet og forutsetningen om fortsatt drift er konsistente med årsregnskapet og er i samsvar med lov og forskrifter.
- stiftelsen er forvaltet i samsvar med lov, stiftelsens formål og vedtektene for øvrig.

Bergen, den 24.mars 2010


Atle Mongstad
Registrert revisor

Kontoradresse:
C. Sundtsgt. 39
5004 Bergen

Telefon:
55 33 61 00
Telefax:
55 33 61 01

Rev.nr./Org.nr.:
963 048 386 MVA
Bankkonto
5201 06 77238

E-mail:
post@olstad-berentsen.com
Hjemmeside:
www.olstad-berentsen.com

